


PROJEKT BUDOWLANO-TECHNICZNY
element

PROJEKT ZAGOSPODAROWANIA TERENU

Nazwa zamierzenia budowlanego	Budowa sieci kablowej doziemnej SN 15 kV, w związku z realizacją dokumentacji projektowo-kosztorysowej pod nazwą: <i>Przebudowa istniejącego odcinka linii SN-15 kV Ożarów-Gerlachów-2 z odgałęzieniami o łącznej długości ok. 2,3 km</i> .		
Adres i kategoria obiektu budowlanego	Miejscowość: SOBÓW, CZACHÓW, JANOPOL, gmina OŻARÓW Kategoria obiektu budowlanego: XXVI		
Nazwa jednostki ewidencyjnej: 260606_5 Ożarów – obszar wiejski: Nazwa i numer obrębu ewidencyjnego: 0024 Sobów: Numery działek ewidencyjnych: 60, 230, 229, 384; Nazwa i numer obrębu ewidencyjnego: 0003 Czachów: Numery działek ewidencyjnych: 822, 16, 213, 48, 49/2, 49/1; Nazwa i numer obrębu ewidencyjnego: 0009 Janopol: Numery działek ewidencyjnych: 240, 248, 239, 247.			
Investor	PGE Dystrybucja S.A. 20-340 Lublin, ul. Garbarska 21A		
Data opracowania	27.01.2025 r.		
Zespół autorski	Imię i nazwisko	Specjalność i numer uprawnień budowlanych	Podpis
Projektant			
Sprawdzający			
Opracował			

PROJEKT ZAGOSPODAROWANIA TERENU	1
1. PROJEKT ZAGOSPODAROWANIA TERENU – CZĘŚĆ OPISOWA	11
1.1 Określenie przedmiotu zamierzenia budowlanego	11
1.2 Istniejący stan zagospodarowania terenu.	11
1.3 Projektowane zagospodarowanie terenu	11
1.4 Słupy rozłącznikowe w istniejącej sieci średniego napięcia 15 kV.	11
1.5 Sieć kablowa średniego napięcia 15 kV.	13
1.6 Kanalizacja światłowodowa.	14
1.7 Roboty rozbiórkowe	14
1.8 Uwagi końcowe	15
1.9 Informacje i dane wymienione w § 14 pkt 5 RMR Dz. U. 1679/2022	15
1.10 Inne dane wymienione w § 14 pkt 7 RMR Dz. U. 1679/2022	16
1.11 Informacja o obszarze oddziaływania obiektu	16
2. CZĘŚĆ RYSUNKOWA PROJEKTU BUDOWLANEGO	17
2.1 Orientacja rys nr 1	18
2.2 Projekt zagospodarowania terenu rys. nr 2, 3, 4, 5	19-22
2.3 Zakres rozbiórki sieci SN na dz. nr 239 i 240 rys. nr 5/1	23
PROJEKT ARCHITEKTONICZNO-BUDOWLANY	24
1. PROJEKT ARCHITEKTONICZNO-BUDOWLANY – CZĘŚĆ OPISOWA	26
1.1 Rodzaj i kategoria obiektu budowlanego	26
1.2 Zamierzony sposób użytkowania oraz program użytkowy obiektu budowlanego	26
1.3 Charakterystyczne parametry obiektu budowlanego	26
1.4 Opinia geotechniczna	26
1.5 Rodzaj i ilość wytwarzanych odpadów	26
1.6 Wpływ obiektu budowlanego na istniejący drzewostan, powierzchnię ziemi, wody powierzchniowe i podziemne	26
1.7 Wpływ obiektu budowlanego na środowisko oraz na zdrowie ludzi i obiekty sąsiednie	27
1.8 Sposób zapewnienia użytkowania obiektu budowlanego zgodnie z przeznaczeniem	27
1.9 Dane dotyczące ochrony przeciwporażeniowej	28
ZAŁĄCZNIKI PROJEKTU BUDOWLANEGO	29
1 WYKAZ ZAŁĄCZNIKÓW	29
1.1 Informacja dotycząca bezpieczeństwa i ochrony zdrowia	30-32
1.2 Założenia projektowe	33-35
1.3 Decyzja Burmistrza Ożarowa znak BI.6853.15.2024.AO z dnia 28.10.2024 r.	36,37
1.4 Odpis protokołu z narady koordynacyjnej G-II.6630.37.2024 z dnia 08.11.2024 r.	38-43
1.5 Protokół KOPP RE Staszów z dnia 03.01.2025 r.	44,45
1.6 Pismo Burmistrza Ożarowa znak BI.6853.3.2025.PŚ z dnia 27.01.2025 r.	46-48
PROJEKT TECHNICZNY	49
1 DANE WYJŚCIOWE DO PROJEKTOWANIA	51
1.1 Podstawa prawna	51
1.2 Podstawa techniczna	51
1.3 Cel opracowania	51
2. WYKAZ DZIAŁEK, KTÓRE OBEJMUJE INWESTYCJA	52
3. SZCZEGÓŁOWE WARUNKI REALIZACJI ROBÓT	52
3.1 Warunki określone w decyzjach administracyjnych	52
3.2 Warunki określone w uzgodnieniach i opiniach	52
3.3 Warunki określone w niestandardowych uzgodnieniach z właścicielami	52
3.4 Warunki wynikające z przyjęcia niestandardowych rozwiązań projektowych.	53
4. OBLICZENIA TECHNICZNE	54
4.1 Obliczenia wartości uziemień	54
4.2 Obliczenia siły użytkowej słupów	54
5 ZESTAWIENIE MATERIAŁÓW	55

5.1 Słupy rozłącznikowe krańcowe nr 20 i 54.	55
5.2 Słup rozłącznikowy rozgałęźny nr 52.	55
5.3 Słup rozłącznikowy krańcowy nr 48.	56
5.4 Sieć kablowa średniego napięcia	57
5.5 Rurociąg światłowodowy.	57
6. ZESTAWIENIE MATERIAŁÓW Z DEMONTAŻU	58
6.1 Sieć napowietrzna średniego napięcia	58
7. CZĘŚĆ RYSUNKOWA PROJEKTU TECHNICZNEGO	59
Schemat projektowanej sieci kablowej średniego napięcia	rys. nr 6 60
Sposób ułożenia kabli średniego napięcia	rys. nr 7 61
Inwentaryzacja linii średniego napięcia	rys. nr 8 62
Sylwetka słupa rozłącznikowego nr 20 i 54	rys. nr 9 63
Sylwetka słupa rozłącznikowego nr 48	rys. nr 10 64
Sylwetka słupa rozłącznikowego nr 52	rys. nr 11 65
Profile przejścia siecią kablową średniego napięcia pod drogami	rys. nr 12 66

OŚWIADCZENIE PROJEKTANTA

Oświadczam, że projekt zagospodarowania terenu pt.:

Budowa sieci kablowej doziemnej SN 15 kV,

w związku z realizacją dokumentacji projektowo-kosztorysowej pod nazwą: *Przebudowa istniejącego odcinka linii SN-15 kV Ożarów-Gerlachów-2 z odgałęzieniami o łącznej długości ok. 2,3 km*, na działkach:

Nazwa jednostki ewidencyjnej: **260606_5 Ożarów – obszar wiejski:**

Nazwa i numer obrębu ewidencyjnego: **0024 Sobów:**

Numery działek ewidencyjnych: **60, 230, 229, 384;**

Nazwa i numer obrębu ewidencyjnego: **0003 Czachów:**

Numery działek ewidencyjnych: **822, 16, 213, 48, 49/2, 49/1;**

Nazwa i numer obrębu ewidencyjnego: **0009 Janopol:**

Numery działek ewidencyjnych: **240, 248, 239, 247:**

- został wykonany zgodnie z obowiązującymi przepisami oraz zasadami wiedzy technicznej, zgodnie art. 34, ust. 3d pkt 3 ustawy z dnia 7 lipca 1994 r. – Prawo Budowlane (Dz. U. z 2024 r. poz. 725 z późn. zmianami).
- w projekcie uwzględniono uwagi z protokołu Komisji Oceny Prac Projektowych Rejonu Energetycznego Staszów z dnia 03.01.2025 r.

27.01.2025 r.

Projektant: upr. nr SWK/0103/POOE/13

OŚWIADCZENIE SPRAWDZAJĄCEGO

Oświadczam, że projekt zagospodarowania terenu pt.:

Budowa sieci kablowej doziemnej SN 15 kV,

w związku z realizacją dokumentacji projektowo-kosztorysowej pod nazwą: *Przebudowa istniejącego odcinka linii SN-15 kV Ożarów-Gerlachów-2 z odgałęzieniami o łącznej długości ok. 2,3 km*, na działkach:

Nazwa jednostki ewidencyjnej: **260606_5 Ożarów – obszar wiejski:**

Nazwa i numer obrębu ewidencyjnego: **0024 Sobów:**

Numery działek ewidencyjnych: **60, 230, 229, 384;**

Nazwa i numer obrębu ewidencyjnego: **0003 Czachów:**

Numery działek ewidencyjnych: **822, 16, 213, 48, 49/2, 49/1;**

Nazwa i numer obrębu ewidencyjnego: **0009 Janopol:**

Numery działek ewidencyjnych: **240, 248, 239, 247:**

- został wykonany zgodnie z obowiązującymi przepisami oraz zasadami wiedzy technicznej, zgodnie art. 34, ust. 3d pkt 3 ustawy z dnia 7 lipca 1994 r. – Prawo Budowlane (Dz. U. z 2024 r. poz. 725 z późn. zmianami).
- w projekcie uwzględniono uwagi z protokołu Komisji Oceny Prac Projektowych Rejonu Energetycznego Staszów z dnia 03.01.2025 r.

27.01.2025 r.

Projektant: upr. nr SWK/0198/PBE/21

1. PROJEKT ZAGOSPODAROWANIA TERENU – CZĘŚĆ OPISOWA

1.1 Określenie przedmiotu zamierzenia budowlanego

Opracowanie niniejsze obejmuje budowę sieci elektroenergetycznej, o poniższym zakresie:

Budowa sieci kablowej doziemnej średniego napięcia 15 kV 3-ma kablami jednożyłowymi typu XRUHAKXs 1x120/50 mm ² , 12/20 kV (długość trasy)	- mb	2272
Budowa kanalizacji światłowodowej rurą HDPE 40/3,7 we wspólnym wykopie z kablem sieciowym (długość trasy)	- mb	2272
Budowa słupa rozłącznikowego sieci napowietrznej średniego napięcia 15 kV z rozłącznikami typu RN III SZ 24/4 i głowicami kablowymi	- kpl	1
Przebudowa istniejącego słupa sieci napowietrznej średniego napięcia 15 kV na słup rozłącznikowy z rozłącznikami typu RN III SZ 24/4 i głowicami kablowymi	- kpl	3
Rozbiórka sieci napowietrznej średniego napięcia 15 kV typu 3 x AFL 70 mm ²	- mb	2203

1.2 Istniejący stan zagospodarowania terenu.

Istniejąca sieć średniego napięcia na odgałęzieniu od sieci magistralnej Ożarów – Gerlachów-2, na odcinku przebiegającym przez tereny miejscowości Sobów, Czchów, Janopol, od słupa nr 20 do słupa nr 54 z odgałęzieniem w kierunku słupa nr 48 wykonana jest przewodami 3 x AFL 70 mm² na słupach typu BSW 12 iŻN 12 w układzie płaskim. Sieć na tym odcinku biegnie w terenie leśnym i jest narażona na uszkodzenia oraz trudnodostępna dla służb technicznych.

1.3 Projektowane zagospodarowanie terenu

Opracowanie przewiduje skablowanie odcinka sieci napowietrznej średniego napięcia 15 kV, na odgałęzieniu sieci Ożarów – Gerlachów-2, w terenie leśnym od słupa nr 20 do słupa nr 54 z odgałęzieniem do słupa nr 48.

Planowany zakres prac:

- budowa sieci kablowej doziemnej średniego napięcia 15 kV - mb 2272
- budowa kanalizacji światłowodowej we wspólnym
wykopie z kablem sieciowym - mb 2272
- rozbiórka sieci napowietrznej średniego napięcia 15 kV - mb 2203

1.4 Słupy rozłącznikowe w istniejącej sieci średniego napięcia 15 kV.

W związku z projektowanym skablowaniem odcinka sieci napowietrznej średniego napięcia w odgałęzieniu od sieci magistralnej Ożarów – Gerlachów-2, zachodzi konieczność ustawienia 4 słupów rozłącznikowych (1 słup nowy + 3 słupy do przebudowy) z zejściami kablowymi w miejscach zmiany sieci z napowietrznej na doziemną kablową.

Pierwszy słup rozłącznikowy zaprojektowano w miejscu słupa istniejącego nr 20, od którego następuje skablowanie sieci napowietrznej. Zaprojektowano słup typu Kgo 13,5/31 z rozłącznikiem i głowicami kablowymi, na pojedynczej żerdzi wirowanej E 13,5/31. Siłę użytkową słupa dobrano dla przewodów 3 x AFL 70 mm². Ustoje

dobrano jak dla gruntu średniego. Wszystkie konstrukcje stosować ocynkowane ogniowo. Istniejące przewody 3 x AFL 70 mm² należy naciągnąć na projektowany słup w układzie płaskim, stosując łańcuchy odciągowe ŁO-1 z izolatorami kompozytowymi CS 70 E24. Naprężenie przewodów 110 MPa. Na wierzchołu słupa należy zamontować rozłącznik RN III SZ 24/4. Po stronie przeciwnej od naciągu przewodów należy zamontować ograniczniki przepięć POLIMD 18N, głowice kablowe i kable średniego napięcia. Słup należy uziemić, wartość uziemienia $R \leq 1,8 \Omega$.

Drugi słup rozłącznikowy zaprojektowano w miejscu rozgałęzienia się sieci średniego napięcia w kierunku Czaczowa i Janopola, przy drodze gminnej, na działce nr 240. Słup należy ustawić pod istniejącymi przewodami sieci napowietrznej, podlegającymi rozbiórce, w odległości 2,0 m od granicy działki drogowej nr 16. Słup otrzymuje numerację 52. Zaprojektowano słup typu K3g2o 13,5/15 z 2-ma rozłącznikami i 3-ma głowicami kablowymi, na pojedynczej żerdzi wirowanej E 13,5/15. Słup nie przenosi obciążeń od naciągu przewodów, a jego dobór podyktowany jest średnicą słupa tak, aby zmieściły się wszystkie wyprowadzenia kabli i napędy rozłączników. Na żerdzi słupa, po przeciwnych stronach należy umieścić 2 rozłączniki RN III SZ 24/4. Pod rozłącznikami umieścić komplety ograniczników przepięć POLIMD 18N oraz głowice kablowe dla zejść kablowych w kierunku Czachowa i Janopola. Kabel zasilający wprowadzić na wierzchołek słupa, gdzie należy zamontować komplet ograniczników przepięć POLIMD 18N. Wszystkie połączenia pomiędzy aparatami wykonać przewodami BLX-T 70 mm². Słup należy uziemić, wartość uziemienia $R \leq 1,8 \Omega$.

Trzeci słup rozłącznikowy, zaprojektowano w miejscu słupa istniejącego nr 54, sieci średniego napięcia w kierunku Janopola. Zaprojektowano słup typu Kgo 13,5/31, taki sam jak słup rozłącznikowy nr 20. Całość robót przy ustawieniu słupa wykonać tak samo jak dla słupa nr 20. Zgodnie z warunkiem wyrażenia zgody przez właściciela działki nr 247, napęd rozłącznika umieścić tak na żerdzi słupa, aby dźwignia napędu znajdowała się od strony działki nr 248 i nie przeszkadzała w pracach polowych na działce nr 247 (słup zlokalizowany jest ok. 0,5 od granicy działek nr 247 i 248).

Czwarty słup rozłącznikowy zaprojektowano w miejscu istniejącego słupa nr 48 typu ONo 13,5/12, który po zdemontowaniu przewodów w kierunku Janopola będzie miał za małą siłę użytkową dla nowej funkcji, jako słup krańcowy. Zaprojektowano nowy słup typu Kgo 13,5/17,5 na pojedynczej żerdzi wirowanej E 13,5/17,5. Istniejące przewody 3 x BLX-T 70 mm² w kierunku Czachowa należy naprężyć na projektowanym słupie, z naprężeniem 75 MPa. Ustoje słupa dobrano jak dla gruntu średniego. Wszystkie konstrukcje stalowe stosować ocynkowane ogniowo. Słup należy wyposażyć podobnie jak słup nr 20, z tą różnicą, że na wierzchołku słupa należy umieścić poprzeczkę PK 11 dla przewodów BLX-T oraz łańcuchy odciągowe ŁO-1 z izolatorami kompozytowymi SDI 90.280. Wszystkie konstrukcje metalowe słupie należy podłączyć do istniejącego uziemienia.

Uziemienia słupów wykonać jako prętowe, prętami miedziowanymi typu Galmar i powierzchniowe bednarką ocynkowana FeZn 25x4. Wartość uziemień $R \leq 1,8 \Omega$. Na słupach, na każdym zejściu kablowym zainstalować rozki PSS 699 do zakładania uziemień przenośnych.

Słupy należy wyposażyć w tabliczki ostrzegawcze, tabliczki numeracyjne, tabliczki opisowe dla rozłączników oraz tabliczki sygnalizujące położenie dźwigni napędu. Tabliczki wykonać zgodnie z WBSE Tom 10. Napędy rozłączników zabezpieczyć kłódkami z wkładką baskwilowa trójkątną.

Lokalizację słupów przedstawiono na mapach rys. nr 2, 4, 5, schemat sieci średniego napięcia przedstawiono na rys. nr 6. Sylwetki słupów przedstawiono na rys. nr 9 do 11.

1.5 Sieć kablowa średniego napięcia 15 kV.

Dla skablowania odcinka sieci średniego napięcia na odgałęzieniu od sieci magistralnej Ożarów – Gerlachów-2 zaprojektowano 4 odcinki sieci kablowej doziemnej średniego napięcia 3-ma kablami jednożyłowymi typu XRUHAKXs 1x120/50 mm².

Odcinek 1-szy biegnie od słupa nr 20 podlegającego wymianie, początkowo w pasie dróg gminnych gruntowych, działkami nr 230 i 229, a następnie przecinką leśną obok istniejącej sieci napowietrznej na działce nr 384, do słupa nr 25, przy którym należy nowy kabel zmurować z istniejącym kablem 3 x XUHAKXs 1x120/50 mm², po jego zdemontowaniu ze słupa nr 25.

Odcinek 2-gi biegnie od projektowanej mufy obok słupa nr 26, do projektowanego słupa rozłącznikowego nr 52, przecinką leśną obok istniejącej sieci napowietrznej podlegającej demontażowi na działce nr 822.

Odcinek 3-ci biegnie od słupa rozłącznikowego nr 52, początkowo w pasie drogi gminnej, działką nr 16, a następnie działkami prywatnymi do projektowanego słupa nr 48 podlegającego wymianie.

Odcinek 4-ty biegnie od słupa rozłącznikowego nr 52, początkowo w pasie drogi gminnej, działką nr 16, a następnie działkami prywatnymi 248, 239 i 247 w istniejącej drodze leśnej i dalej po działce rolnej 247 wzdłuż granicy działek nr 247 i 248 do słupa nr 54 podlegającego wymianie.

Zastosowano 3 kable 1 żyłowe typu XRUHAKXs 1x120/50 mm². Do zmurowania kabli zastosowano mufy do kabli pojedynczych typu POLJ 24/1x20-150. Kable zakończyć na słupach głowicami napowietrznymi do kabli pojedynczych typu POLT 24D/1XO-L12A.

Kable należy układać na głębokości 1,15 m, na podsypce piaskowej grubości 10 cm i przykryć warstwą piasku grubości 15 cm. Następnie ułożyć rury kanalizacji światłowodowej, przykryć warstwą przesianej ziemi grubości 25 cm, przykryć folia koloru czerwonego o szer. 20 cm. Wykop zasypać ubijając ziemię warstwami. Nadmiar ziemi z wykopów należy rozplantować. W pasie dróg gminnych (działki nr 229, 230 i 16) kable układać w rurach ochronnych DVK 160. Przejścia przez drogę gminną o nawierzchni asfaltowej (działka nr 16) wykonać metodą przewiertu rurą SRS 160. Przejście przez drogę dojazdową na działce nr 240 wykonać metodą przekopu rurą SRS 160. Pobocza dróg należy odtworzyć z istniejącego materiału i odpowiednio zagęścić. Wprowadzenie kabli na słupy wykonać w rurach ochronnych BE 160 do wysokości 3,5 m.

Na kablach nie rzadziej niż co 10 m, na każdym załomie trasy i po obu stronach przepustów kablowych należy zamontować oznaczniki informacyjne (zgodnie z WBSE Tom 10 – wzór nr 10), na których należy umieścić co najmniej następujące dane:

- typ kabla (ilość, przekrój żył roboczych i żyły powrotnej, napięcie znamionowe)
- relacja linii kablowej
- długość linii kablowej
- skrócona nazwa użytkownika
- wykonawca
- rok budowy.

Mufy kablowe oraz załamania sieci kablowej poza terenami upraw rolnych, dodatkowo oznaczyć słupkami betonowymi.

Kabel zakończyć na słupach głowicami napowietrznymi POLT 24D/1XO-L12A.

Na głowicach kablowych należy umieścić dodatkowe oznaczniki (zgodnie z WBSE Tom 10 – wzór nr 11) zawierające następujące informacje:

- typ głowicy kablowej oraz jej producenta
- nazwę firmy (lub jej skrócona nazwa), która montowała osprzęt kablowy
- datę montażu, w kolejności: dzień, miesiąc, rok.

Na odcinkach: przecinka leśna na działce nr 384 o długości 570 m i przecinka leśna na działce nr 822 o długości 690 m, spełnione są warunki dla układania dla układania kabla metoda płżenia.

Kable ułożone w ziemi podlegają odbiorowi częściowemu w stanie odkrytym. Po uzyskaniu pozytywnego wyniku odbioru kabel można zasypać. Przed załączeniem pod napięcie wykonać próbę napięciową napięciem cosinusoidalno-prostokątnym o częstotliwości 0,1 Hz.

Plany sieci kablowej średniego napięcia przedstawiono na mapach, rys. nr 2 do 5 schemat sieci przedstawiono na rys. nr 6, sposób ułożenia kabli przedstawiono na rys. nr 7. Profile przejścia siecią kablową pod drogami przedstawiono na rys. nr 12.

1.6 Kanalizacja światłowodowa.

Zgodnie z WBSE Tom 12 pkt. 5.2.1.b przewidziano ułożenie we wspólnym wykopie jednej rury HDPE 40/3,7 na potrzeby projektowanej sieci kablowej doziemnej średniego napięcia 15 kV, jako integralny element tej sieci. Sposób ułożenia rury przedstawiono na rys nr 7.

Rury HDPE 40/3,7 zaleca się układać w temperaturach dodatnich (ok. 20°C), dla których minimalny promień gięcia tych rur, jest zbliżony do minimalnego promienia gięcia kabli średniego napięcia. W okresie letnim, gdy temperatura w wykopie jest znacznie niższa niż temperatura układanych rur, zasypywanie rurociągu wykonać 2 etapowo. Bezpośrednio po ułożeniu wykonać podsypkę, a dopiero po 24 godzinach po ochłodzeniu się rur w ziemi ostatecznie zasypać wykop.

Na skrzyżowaniach z drogami gruntowymi i dojazdowymi, rury HDPE 40/3,7 chronić rurami osłonowymi SRS 110. Przejścia pod drogą o nawierzchni asfaltowej wykonać rurą SRS 110 metodą przewiertu. Końce rur ochronnych uszczelnić rurami termokurczliwymi.

Rury HDPE 40/3,7 zakończyć na słupach rozłącznikowych na wysokości 3 m. Rury te należy umieścić na słupach nr 20, 48 i 54 w rurach osłonowych BE 110, a na słupie nr 52 wszystkie rury osłonić rurą BE 160. Rury osłonowe należy uszczelnić uszczelkami typu Jackmoon.

Rury HDPE 40/3,7 przy projektowanych mufach kablowych uszczelnić i pozostawić w ziemi.

Rury HDPE 40/3,7 muszą zachować szczelność na całej długości. Po ułożeniu i zamontowaniu rur, należy wykonać próbę szczelności. Rury powinny wytrzymać próbę nadciśnienia powietrza 1 MPa w ciągu 30 minut. Rury uszczelnione na obu końcach, napełnione powietrzem do nadciśnienia 100 kPa, nie powinny wykazać spadku nadciśnienia o więcej niż 10 kPa w ciągu 24 godzin.

Ułożone rury należy odebrać w stanie odkrytym. Po uzyskaniu pozytywnego wyniku odbioru wykop można zasypać.

1.7 Roboty rozbiórkowe

Istniejąca sieć średniego napięcia na odgałęzieniu od magistrali Ożarów – Gerlachów-2, na odcinku od słupa nr 20 do słupa nr 52 oraz na odcinku od słupa nr 48 do słupa nr 54 podlega całkowitej rozbiórce wraz ze słupami, przewodami, konstrukcjami wsporczymi i izolacją.

Istniejące kable 3 x XUHAKXs 1x120/50 mm² podlegają demontażowi ze słupów nr 25 i 26 i po zmufowaniu z projektowanymi kablami, pozostają do dalszej eksploatacji.

Materiały z rozbiórki Wykonawca zagospodaruje zgodnie z zawartą umową na wykonanie prac.

Inwentaryzację sieci średniego napięcia przedstawiono na rys. nr 8.

1.8 Uwagi końcowe

Wszystkie czynności związane z realizacją inwestycji należy wykonać zgodnie z aktualnie obowiązującymi przepisami i normami. Przed przystąpieniem do robót poinformować o zamiarze ich wszczęcia zainteresowane instytucje i osoby z odpowiednim wyprzedzeniem. Prace ziemne w bezpośrednim sąsiedztwie uzbrojenia podziemnego oraz w pobliżu znaków geodezyjnych wykonywać ręcznie. Przed przystąpieniem do realizacji projektu wykonawca musi zapoznać się ze wszystkimi uzgodnieniami oraz oświadczeniami właścicieli działek, jest on zobowiązany do przestrzegania wszystkich warunków w nich zawartych. W czasie prowadzenia robót należy przestrzegać obowiązujących przepisów BHP. Roboty należy zorganizować w sposób wykluczający powstanie zagrożenia życia lub zdrowia. Należy unikać nadmiernych zniszczeń obiektów zieleni tj. drzew, krzewów itp.

Po zakończeniu robót wykonawca zobowiązany jest przywrócić teren objęty pracami do stanu pierwotnego oraz wykonać inwentaryzację geodezyjną wybudowanych obiektów.

1.9 Informacje i dane wymienione w § 14 pkt 5 RMR Dz. U. 1679/2022

Cześć terenu inwestycji jest objęta miejscowym planem zagospodarowania przestrzennego miejscowości Sobów (działki: nr 60 i 384 o symbolu terenu „RP”; 230 i 229 o symbolu terenu „KDG” w Sobowie).

Zgodnie z rozdziałem III MPZP § 26 pkt 2 :

„Dopuszcza się w ramach wyznaczonego obszaru:

- 1. Lokalizację sieci i urządzeń infrastruktury technicznej w sytuacji braku możliwości ich trasowania lub lokalizacji poza wyznaczonym terenem „RP”.*

Ponieważ istniejąca sieć napowietrzna średniego napięcia 15 kV przebiega obecnie po terenach oznaczonych symbolem „RP”, skablowanie jej realizowane będzie również na tych terenach.

Zgodnie z rozdziałem II MPZP §16 pkt 3, w obrębie linii rozgraniczających drogi „KDG”:

„...dopuszcza się realizację sieci uzbrojenia terenu pod warunkiem nie naruszenia wymogów określonych w odrębnych przepisach dotyczących dróg publicznych, a także uzyskania zgody zarządu drogi.”

Dla planowanej lokalizacji sieci w obrębie dróg gminnych została wydana przez Burmistrza Ożarowa decyzja znak BI.6853.15.2024.AO z dnia 28.10.2024 r.

Pozostała część terenu inwestycji, w miejscowościach Czachów i Janopol nie jest objęta miejscowym planem zagospodarowania przestrzennego. W tym obszarze została wydana przez Burmistrza Ożarowa decyzja o lokalizacji inwestycji celu publicznego nr 3/2024 znak BI.6733.2.2024.PP z dnia 08.11.2024 r.

Teren, przez który przebiega inwestycja nie jest objęty ochroną prawną w aspekcie przepisów ustawy z dnia 23 lipca 2003 r. (tekst jednolity Dz. U 2024 poz 1292) o ochronie zabytków i opiece nad zabytkami.

Inwestycja nie przebiega przez tereny eksploatacji górniczej.

Teren przeznaczony pod inwestycję znajduje się poza obszarem Natura 2000 i poza Obszarami Chronionego Krajobrazu.

Planowana inwestycja nie jest wymieniona w Rozporządzeniu Rady Ministrów z dnia 10 września 2019 r. (Dz. U. 2019 poz. 1839 z późn. zmianami) jako inwestycja mogąca zawsze znacząco lub potencjalnie znacząco oddziaływać na środowisko.

Teren inwestycji znajduje się w obszarze Głównego Zbiornika Wód Podziemnych nr 420 „Wierzbica - Ostrowiec”. Ponieważ planowana inwestycja nie powoduje zanieczyszczenie gruntu i wód, pozostaje bez wpływu na wody podziemne.

Teren inwestycji nie jest zmeliorowany.

1.10 Inne dane wymienione w § 14 pkt 7 RMR Dz. U. 1679/2022

Planowana inwestycja została zaprojektowana ze spełnieniem wymagań podstawowych dotyczących: bezpieczeństwa konstrukcji, bezpieczeństwa pożarowego, bezpieczeństwa użytkowania, ochrony środowiska, ochrony przed hałasem i drganiami. W projekcie wykorzystano typowe materiały i osprzęt oraz typowe rozwiązania dla sieci elektroenergetycznych średniego napięcia.

1.11 Informacja o obszarze oddziaływania obiektu

Projektowana inwestycja **nie wymaga utworzenia strefy ograniczonego użytkowania**, o której mowa w art. 135 ustawy z dnia 27 kwietnia 2001 (tekst jednolity Dz. U. 2024 poz. 54 z późn. zmianami). Prawo ochrony środowiska. Projektowane elementy sieci elektroenergetycznej nie ograniczają możliwości użytkowania nieruchomości sąsiednich w dotychczasowy sposób. Obszar oddziaływania projektowanych obiektów nie wykracza poza przedstawiony na projekcie zagospodarowania terenu przebieg sieci i obejmuje nieruchomości nr ewid.:

Nazwa jednostki ewidencyjnej: **260606_5 Ożarów – obszar wiejski:**

Nazwa i numer obrębu ewidencyjnego: **0024 Sobów:**

Numery działek ewidencyjnych: **60, 230, 229, 384;**

Nazwa i numer obrębu ewidencyjnego: **0003 Czachów:**

Numery działek ewidencyjnych: **822, 16, 213, 48, 49/2, 49/1;**

Nazwa i numer obrębu ewidencyjnego: **0009 Janopol:**

Numery działek ewidencyjnych: **240, 248, 239, 247.**

2. CZĘŚĆ RYSUNKOWA PROJEKTU BUDOWLANEGO

2.1 Orientacja

rys nr 1

2.2 Projekt zagospodarowania terenu

rys. nr 2, 3, 4, 5

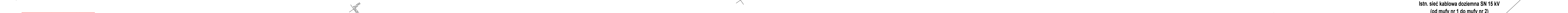
2.3 Zakres rozbiórki sieci SN na dz. nr 239 i 240

rys. nr 5/1




ORIENTACJA




Inwestor:	PGE DYSTRYBUCJA S.A. 20-340 Lublin, ul. Garbarska 21A		
Tytuł projektu:	Budowa sieci kablowej doziemnej SN 15 kV, na działkach: Nazwa i numer obrębu ewidencyjnego: 260606_5 Ożarów – obszar wiejski: Nazwa i numer obrębu ewidencyjnego: 0024 Sobów: Numery działek ewidencyjnych: 60, 230, 229, 384; Nazwa i numer obrębu ewidencyjnego: 0003 Czachów: Numery działek ewidencyjnych: 822, 16, 213, 48, 49/2, 49/1; Nazwa i numer obrębu ewidencyjnego: 0009 Janopol: Numery działek ewidencyjnych: 240, 248, 239, 247.		
Tytuł rysunku:	Orientacja		
Skala:	1:10000	Data:	01.2024
			Rys. nr 1



3 x XUHAKXS 1x120/50 mm² - mb 398/414
zdemontować ze słupa i zmufować z projektowanym kablem

	Projektowana sieć kablowa doziemna SN 15 kV + HDPE
	Projektowane rury ochronne
	Projektowany słup rozłącznikowy sieci napowietrznej SN 15 kV

 Rozbiórka istniejącej sieci napowietrznej SN 15 kV (słupy i przewody)
Numer kolejnej działości wg wykazu właścicieli



111

1.500

Mapa wykonano:

1. w układzie współrzędnych prostokątnych PL-ETRF2000
2. w układzie wysokościowym PL-ETRF2000-UM
3. dla obszar ugrzewania oznaczonego kolorem fioletowym
4. bez ustalenia okładki grzewczej

województwo: świętokrzyskie
powiat: opatowski
jednostka ewidencyjna: 260605_5 Ożarów
Objeb: 260605_50024 Sobów

część dzieła: 59, 60, 229, 230, 384

Wykonawca:
Pracownia Geodezyjno-Inżynierska GEOMAT Mateusz Szy-
l i Tomaszka 19 26-085 Modrzyca 6002

inż. Mateusz Szyszka

nr uprawnień: 23714
Nr Upn: 23714
tel. 667-141-169 tel. 667 141 169

Organ służby geodezyjnej, który otrzymał zgodny wyrok	Starosta Opatowski
--	--------------------

Złozoszenie	
Wykazanie prac geodezyjnych	Pracownia Geodezyjno-Inżynierska GEOMAT Mateusz Szyszka
Numer i data sporządzenia dokumentu zmieniającego wynik pozytywny/ uzytykacji	G-11.6640.1049.2024_1

inż. I nazwisko oraz nr uprawnień zawodowych kierownika prac	inż. Mateusz Szyszka geodeta uprawniony nr uprawnień 237 14
---	---

Inwestor:	PGE DYSTRYBUCJA S.A. 20-340 Lublin, ul. Garbarska 21A
Tytuł projektu:	Budowa sieci kablowej doziemnej SN 15 kV, na działkach: Nazwa i numer obrębu ewidencyjnego: 360006, 5 Ożarów - obszar wiejski; Nazwa i numer obrębu ewidencyjnego: 0024 Sobów; Numery działek ewidencyjnych: 60, 230, 239, 284; Nazwa i numer obrębu ewidencyjnego: 0003 Czaczków; Numery działek ewidencyjnych: 822, 16, 213, 48, 49/2, 49/1; Nazwa i numer obrębu ewidencyjnego: 0009 Janopol; Numery działek ewidencyjnych: 240, 246, 239, 247.
Tytuł rysunku:	Projekt zagospodarowania terenu
Skala:	1:500
Data:	02.2025
Rys. nr:	3

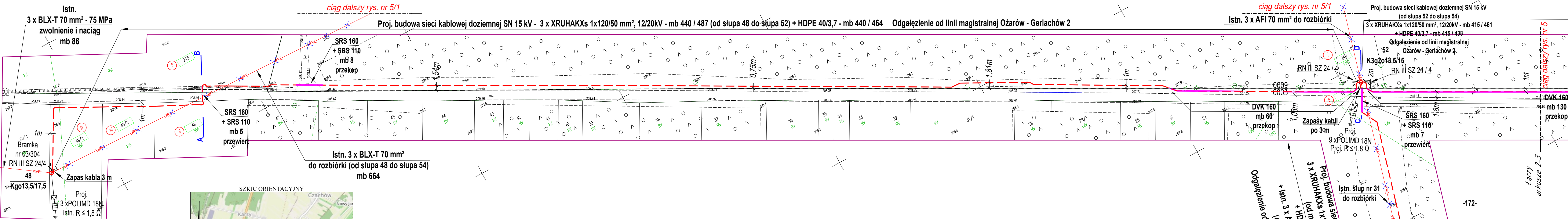
- OZNACZENIA:
- Projekтована кабельная сеть SN 15 кВ + HDPE
 - Projekтованные трубы защиты
 - Projekтованный столб разьёмный сети воздушной SN 15 кВ
 - Разъём существующей сети воздушной SN 15 кВ (столбы и провода)
 - Номер следующего участка в кадастровом плане

SKICZ ORIENTACYJNY

MAPA DO CELÓW PROJEKTOWYCH
skala 1:500

Mapa wykonano:
1. w układzie współrzędnych prostokątnych PL-ETRS2000
2. w układzie wysokościowym PL-ETRS2000-NM
3. dla obszaru opracowania oznaczonego kolorem fioletowym
4. bez ustalenia obszarów gruntowych

Wzrost: 170 cm, cięciwa: 170 cm
Lata: 1980-1981, 1982-1983, 1984-1985, 1986-1987, 1988-1989, 1990-1991, 1992-1993, 1994-1995, 1996-1997, 1998-1999, 2000-2001, 2002-2003, 2004-2005, 2006-2007, 2008-2009, 2010-2011, 2012-2013, 2014-2015, 2016-2017, 2018-2019, 2020-2021, 2022-2023, 2024-2025, 2026-2027, 2028-2029, 2030-2031, 2032-2033, 2034-2035, 2036-2037, 2038-2039, 2040-2041, 2042-2043, 2044-2045, 2046-2047, 2048-2049, 2050-2051, 2052-2053, 2054-2055, 2056-2057, 2058-2059, 2060-2061, 2062-2063, 2064-2065, 2066-2067, 2068-2069, 2070-2071, 2072-2073, 2074-2075, 2076-2077, 2078-2079, 2080-2081, 2082-2083, 2084-2085, 2086-2087, 2088-2089, 2090-2091, 2092-2093, 2094-2095, 2096-2097, 2098-2099, 2100-2101, 2102-2103, 2104-2105, 2106-2107, 2108-2109, 2110-2111, 2112-2113, 2114-2115, 2116-2117, 2118-2119, 2120-2121, 2122-2123, 2124-2125, 2126-2127, 2128-2129, 2130-2131, 2132-2133, 2134-2135, 2136-2137, 2138-2139, 2140-2141, 2142-2143, 2144-2145, 2146-2147, 2148-2149, 2150-2151, 2152-2153, 2154-2155, 2156-2157, 2158-2159, 2160-2161, 2162-2163, 2164-2165, 2166-2167, 2168-2169, 2170-2171, 2172-2173, 2174-2175, 2176-2177, 2178-2179, 2180-2181, 2182-2183, 2184-2185, 2186-2187, 2188-2189, 2190-2191, 2192-2193, 2194-2195, 2196-2197, 2198-2199, 2200-2201, 2202-2203, 2204-2205, 2206-2207, 2208-2209, 2210-2211, 2212-2213, 2214-2215, 2216-2217, 2218-2219, 2220-2221, 2222-2223, 2224-2225, 2226-2227, 2228-2229, 2230-2231, 2232-2233, 2234-2235, 2236-2237, 2238-2239, 2240-2241, 2242-2243, 2244-2245, 2246-2247, 2248-2249, 2250-2251, 2252-2253, 2254-2255, 2256-2257, 2258-2259, 2260-2261, 2262-2263, 2264-2265, 2266-2267, 2268-2269, 2270-2271, 2272-2273, 2274-2275, 2276-2277, 2278-2279, 2280-2281, 2282-2283, 2284-2285, 2286-2287, 2288-2289, 2290-2291, 2292-2293, 2294-2295, 2296-2297, 2298-2299, 2300-2301, 2302-2303, 2304-2305, 2306-2307, 2308-2309, 2310-2311, 2312-2313, 2314-2315, 2316-2317, 2318-2319, 2320-2321, 2322-2323, 2324-2325, 2326-2327, 2328-2329, 2330-2331, 2332-2333, 2334-2335, 2336-2337, 2338-2339, 2340-2341, 2342-2343, 2344-2345, 2346-2347, 2348-2349, 2350-2351, 2352-2353, 2354-2355, 2356-2357, 2358-2359, 2360-2361, 2362-2363, 2364-2365, 2366-2367, 2368-2369, 2370-2371, 2372-2373, 2374-2375, 2376-2377, 2378-2379, 2380-2381, 2382-2383, 2384-2385, 2386-2387, 2388-2389, 2390-2391, 2392-2393, 2394-2395, 2396-2397, 2398-2399, 2400-2401, 2402-2403, 2404-2405, 2406-2407, 2408-2409, 2410-2411, 2412-2413, 2414-2415, 2416-2417, 2418-2419, 2420-2421, 2422-2423, 2424-2425, 2426-2427, 2428-2429, 2430-2431, 2432-2433, 2434-2435, 2436-2437, 2438-2439, 2440-2441, 2442-2443, 2444-2445, 2446-2447, 2448-2449, 2450-2451, 2452-2453, 2454-2455, 2456-2457, 2458-2459, 2460-2461, 2462-2463, 2464-2465, 2466-2467, 2468-2469, 2470-2471, 2472-2473, 2474-2475, 2476-2477, 2478-2479, 2480-2481, 2482-2483, 2484-2485, 2486-2487, 2488-2489, 2490-2491, 2492-2493, 2494-2495, 2496-2497, 2498-2499, 2500-2501, 2502-2503, 2504-2505, 2506-2507, 2508-2509, 2510-2511, 2512-2513, 2514-2515, 2516-2517, 2518-2519, 2520-2521, 2522-2523, 2524-2525, 2526-2527, 2528-2529, 2530-2531, 2532-2533, 2534-2535, 2536-2537, 2538-2539, 2540-2541, 2542-2543, 2544-2545, 2546-2547, 2548-2549, 2550-2551, 2552-2553, 2554-2555, 2556-2557, 2558-2559, 2560-2561, 2562-2563, 2564-2565, 2566-2567, 2568-2569, 2570-2571, 2572-2573, 2574-2575, 2576-2577, 2578-2579, 2580-2581, 2582-2583, 2584-2585, 2586-2587, 2588-2589, 2590-2591, 2592-2593, 2594-2595, 2596-2597, 2598-2599, 2600-2601, 2602-2603, 2604-2605, 2606-2607, 2608-2609, 2610-2611, 2612-2613, 2614-2615, 2616-2617, 2618-2619, 2620-2621, 2622-2623, 2624-2625, 2626-2627, 2628-2629, 2630-2631, 2632-2633, 2634-2635, 2636-2637, 2638-2639, 2640-2641, 2642-2643, 2644-2645, 2646-2647, 2648-2649, 2650-2651, 2652-2653, 2654-2655, 2656-2657, 2658-2659, 2660-2661, 2662-2663, 2664-2665, 2666-2667, 2668-2669, 2670-2671, 2672-2673, 2674-2675, 2676-2677, 2678-2679, 2680-2681, 2682-2683, 2684-2685, 2686-2687, 2688-2689, 2690-2691, 2692-2693, 2694-2695, 2696-2697, 2698-2699, 2700-2701, 2702-2703, 2704-2705, 2706-2707, 2708-2709, 2710-2711, 2712-2713, 2714-2715, 2716-2717, 2718-2719, 2720-2721, 2722-2723, 2724-2725, 2726-2727, 2728-2729, 2730-2731, 2732-2733, 2734-2735, 2736-2737, 2738-2739, 2740-2741, 2742-2743, 2744-2745, 2746-2747, 2748-2749, 2750-2751, 2752-2753, 2754-2755, 2756-2757, 2758-2759, 2760-2761, 2762-2763, 2764-2765, 2766-2767, 2768-2769, 2770-2771, 2772-2773, 2774-2775, 2776-2777, 2778-2779, 2780-2781, 2782-2783, 2784-2785, 2786-2787, 2788-2789, 2790-2791, 2792-2793, 2794-2795, 2796-2797, 2798-2799, 2800-2801, 2802-2803, 2804-2805, 2806-2807, 2808-2809, 2810-2811, 2812-2813, 2814-2815, 2816-2817, 2818-2819, 2820-2821, 2822-2823, 2824-2825, 2826-2827, 2828-2829, 2830-2831, 2832-2833, 2834-2835, 2836-2837, 2838-2839, 2840-2841, 2842-2843, 2844-2845, 2846-2847, 2848-2849, 2850-2851, 2852-2853, 2854-2855, 2856-2857, 2858-2859, 2860-2861, 2862-2863, 2864-2865, 2866-2867, 2868-2869, 2870-2871, 2872-2873, 2874-2875, 2876-2877, 2878-2879, 2880-2881, 2882-2883, 2884-2885, 2886-2887, 2888-2889, 2890-2891, 2892-2893, 2894-2895, 2896-2897, 2898-2899, 2900-2901, 2902-2903, 2904-2905, 2906-2907, 2908-2909, 2910-2911, 2912-2913, 2914-2915, 2916-2917, 2918-2919, 2920-2921, 2922-2923, 2924-2925, 2926-2927, 2928-2929, 2930-2931, 2932-2933, 2934-2935, 2936-2937, 2938-2939, 2940-2941, 2942-2943, 2944-2945, 2946-2947, 2948-2949, 2950-2951, 2952-2953, 2954-2955, 2956-2957, 2958-2959, 2960-2961, 2962-2963, 2964-2965, 2966-2967, 2968-2969, 2970-2971, 2972-2973, 2974-2975, 2976-2977, 2978-2979, 2980-2981, 2982-2983, 2984-2985, 2986-2987, 2988-2989, 2990-2991, 2992-2993, 2994-2995, 2996-2997, 2998-2999, 3000-3001, 3002-3003, 3004-3005, 3006-3007, 3008-3009, 3010-3011, 3012-3013, 3014-3015, 3016-3017, 3018-3019, 3020-3021, 3022-3023, 3024-3025, 3026-3027, 3028-3029, 3030-3031, 3032-3033, 3034-3035, 3036-3037, 3038-3039, 3040-3041, 3042-3043, 3044-3045, 3046-3047, 3048-3049, 3050-3051, 3052-3053, 3054-3055, 3056-3057, 3058-3059, 3060-3061, 3062-3063, 3064-3065, 3066-3067, 3068-3069, 3070-3071, 3072-3073, 3074-3075, 3076-3077, 3078-3079, 3080-3081, 3082-3083, 3084-3085, 3086-3087, 3088-3089, 3090-3091, 3092-3093, 3094-3095, 3096-3097, 3098-3099, 3100-3101, 3102-3103, 3104-3105, 3106-3107, 3108-3109, 3110-3111, 3112-3113, 3114-3115, 3116-3117, 3118-3119, 3120-3121, 3122-3123, 3124-3125, 3126-3127, 3128-3129, 3130-3131, 3132-3133, 3134-3135, 3136-3137, 3138-3139, 3140-3141, 3142-3143, 3144-3145, 3146-3147, 3148-3149, 3150-3151, 3152-3153, 3154-3155, 3156-3157, 3158-3159, 3160-3161, 3162-3163, 3164-3165, 3166-3167, 3168-3169, 3170-3171, 3172-3173, 3174-3175, 3176-3177, 3178-3179, 3180-3181, 3182-3183, 3184-3185, 3186-3187, 3188-3189, 3190-3191, 3192-3193, 3194-3195, 3196-3197, 3198-3199, 3200-3201, 3202-3203, 3204-3205, 3206-3207, 3208-3209, 3210-3211, 3212-3213, 3214-3215, 3216-3217, 3218-3219, 3220-3221, 3222-3223, 3224-3225, 3226-3227, 3228-3229, 3230-3231, 3232-3233, 3234-3235, 3236-3237, 3238-3239, 3240-3241, 3242-3243, 3244-3245, 3246-3247, 3248-3249, 3250-3251, 3252-3253, 3254-3255, 3256-3257, 3258-3259, 3260-3261, 3262-3263, 3264-3265, 3266-3267, 3268-3269, 3270-3271, 3272-3273, 3274-3275, 3276-3277, 3278-3279, 3280-3281, 3282-3283, 3284-3285, 3286-3287, 3288-3289, 3290-3291, 3292-3293, 3294-3295, 3296-3297, 3298-3299, 3300-3301, 3302-3303, 3304-3305, 3306-3307, 3308-3309, 3310-3311, 3312-3313, 3314-3315, 3316-3317, 3318-3319, 3320-3321, 3322-3323, 3324-3325, 3326-3327, 3328-3329, 3330-3331, 3332-3333, 3334-3335, 3336-3337, 3338-3339, 3340-3341, 3342-3343, 3344-3345, 3346-3347, 3348-3349, 3350-3351, 3352-3353, 3354-3355, 3356-3357, 3358-3359, 3360-3361, 3362-3363, 3364-3365, 3366-3367, 3368-3369, 3370-3371, 3372-3373, 3374-3375, 3376-3377, 3378-3379, 3380-3381, 3382-3383, 3384-3385, 3386-3387, 3388-3389, 3390-3391, 3392-3393, 3394-3395, 3396-3397, 3398-3399, 3400-3401, 3402-3403, 3404-3405, 3406-3407, 3408-3409, 3410-3411, 3412-3413, 3414-3415, 3416-3417, 3418-3419, 3420-3421, 3422-3423, 3424-3425, 3426-3427, 3428-3429, 3430-3431, 3432-3433, 3434-3435, 3436-3437, 3438-3439, 3440-3441, 3442-3443, 3444-3445, 3446-3447, 3448-3449, 3450-3451, 3452-3453, 3454-3455, 3456-3457, 3458-3459, 3460-3461, 3462-3463, 3464-3465, 3466-3467, 3468-3469, 3470-3471, 3472-3473, 3474-3475, 3476-3477, 3478-3479, 3480-3481, 3482-3483, 3484-3485, 3486-3487, 3488-3489, 3490-3491, 3492-3493, 3494-3495, 3496-3497, 3498-3499, 3500-3501, 3502-3503, 3504-3505, 3506-3507, 3508-3509, 3510-3511, 3512-3513, 3514-3515, 3516-3517, 3518-3519, 3520-3521, 3522-3523, 3524-3525, 3526-3527, 3528-3529, 3530-3531, 3532-3533, 3534-3535, 3536-3537, 3538-3539, 3540-3541, 3542-3543, 3544-3545, 3546-3547, 3548-3549, 3550-3551, 3552-3553, 3554-3555, 3556-3557, 3558-3559, 3560-3561, 3562-3563, 3564-3565, 3566-3567, 3568-3569, 3570-3571, 3572-3573, 3574-3575, 3576-3577, 3578-3579, 3580-3581, 3582-3583, 3584-3585, 3586-3587, 3588-3589, 3590-3591, 3592-3593, 3594-3595, 3596-3597, 3598-3599, 3600-3601, 3602-3603, 3604-3605, 3606-3607, 3608-3609, 3610-3611, 3612-3613, 3614-3615, 3616-3617, 3618-3619, 3620-3621, 3622-3623, 3624-3625, 3626-3627, 3628-3629, 3630-3631, 3632-3633, 3634-3635, 3636-3637, 3638-3639, 3640-3641, 3642-3643, 3644-3645, 3646-3647, 3648-3649, 3650-3651, 3652-3653, 3654-3655, 3656-3657, 3658-3659, 3660-3661, 3662-3663, 3664-3665, 3666-3667, 3668-3669, 3670-3671, 3672-3673, 3674-3675, 3676-3677, 3678-3679, 3680-3681, 3682-3683, 3684-3685, 3686-3687, 3688-3689, 3690-3691, 3692-3693, 3694-3695, 3696-3697, 3698-3699, 3700-3701, 3702-3703, 3704-3705, 3706-3707, 3708-3709, 3710-3711, 3712-3713, 3714-3715, 3716-3717, 3718-3719, 3720-3721, 3722-3723, 3724-3725, 3726-3727, 3728-3729, 3730-3731, 3732-3733, 3734-3735, 3736-3737, 3738-3739, 3740-3741, 3742-3743, 3744-3745, 3746-3747, 3748-3749, 3750-3751, 3752-3753, 3754-3755, 3756-3757, 3758-3759, 3760-3761, 3762-3763, 3764-3765, 3766-3767, 3768-3769, 3770-3771, 3772-3773, 3774-3775, 3776-3777, 3778-3779, 3780-3781, 3782-3783, 3784-3785, 3786-3787, 3788-3789, 3790-3791, 3792-3793, 3794-3795, 3796-3797, 3798-3799, 3800-3801, 3802-3803, 3804-3805, 3806-3807, 3808-3809, 3810-3811, 3812-3813, 3814-3815, 3816-3817, 3818-3819, 3820-3821, 3822-3823, 3824-3825, 3826-3827, 3828-3829, 3830-3831, 3832-3833, 3834-3835, 3836-3837, 3838-3839, 3840-3841, 3842-3843, 3844-3845, 3846-3847, 3848-3849, 3850-3851, 3852-3853, 3854-3855, 3856-3857, 3858-3859, 3860-3861, 3862-3863, 3864-3865, 3866-3867, 3868-3869, 3870-3871, 3872-3873, 3874-3875, 3876-3877, 3878-3879, 3880-3881, 3882-3883, 3884-3885, 3886-3887, 3888-3889, 3890-3891, 3892-3893, 3894-3895, 3896-3897, 3898-3899, 3900-3901, 3902-3903, 3904-3905, 3906-3907, 3908-3909, 3910-3911, 3912-3913, 3914-3915, 3916-3917, 3918-3919, 3920-3921, 3922-3923, 3924-3925, 3926-3927, 3928-3929, 3930-3931, 3932-3933, 3934-3935, 3936-3937, 3938-3939, 3940-3941, 3942-3943, 3944-3945, 3946-3947, 3948-3949, 3950-3951, 3952-3953, 3954-3955, 3956-3957, 3958-3959, 3960-3961, 3962-3963, 3964-3965, 3966-3967, 3968-3969, 3970-3971, 3972-3973, 3974-3975, 3976-3977, 3978-3979, 3980-3981, 3982-3983, 3984-3985, 3986-3987, 3988-3989, 3990-3991, 3992-3993, 3994-3995, 3996-3997, 3998-3999, 4000-4001, 4002-4003, 4004-4005, 4006-4007, 4008-4009, 4010-4011, 4012-4013, 4014-4015, 4016-4017, 4018-4019, 4020-4021, 4022-4023, 4024-4025, 4026-4027, 4028-4029, 4030-4031, 4032-4033, 4034-4035, 4036-4037, 4038-4039, 4040-4041, 4042-4043, 4044-4045, 4046-4047, 4048-4049, 4050-4051, 4052-4053, 4054-4055, 4056-4057, 4058-4059, 4060-4061, 4062-4063, 4064-4065, 4066-4067, 4068-4069, 4070-4071, 4072-4073, 4074-4075, 4076-4077, 4078-4079, 4080-4081, 4082-4083, 4084-4085,



MAPA DO CELÓW PROJEKTOWYCH
skala 1:500

Mapę wykonano:
1. w układzie współrzędnych prostokątnych PL-ETRF2000
2. w układzie wysokościowym PL-EVRF2007-NH
3. dla obszaru opracowania oznaczonego kolorem fioletowym
4. bez ustalenia obciążeń gruntowych

Województwo: Świętokrzyskie
Powiat: opatowski
Jednostka ewidencyjna: 260605_5 Ożarów-obszar wiejski
Obręb: 260605_5.0003 Czachów
część działek: 16, 48, 49/1, 49/2, 213, 822
Obręb: 260605_5.0009 Janopol
część działek: 240, 247, 248

Identyfikator zgłoszenia prac: G-II.6640.1050.2024
Data opracowania mapy: 30.09.2024 r.
Arkusz 2/3

Wykonawca:
Pracownia Geodezyjno-Inżynierska GEOMAT Mateusz Szyszka
ul. Tumlińska 19, 26-085 Miedziana Góra
NIP: 959-175-35-68, REGON: 260668825

Kierownik prac geodezyjnych:
inż. Mateusz Szyszka
nr uprawnień: 23714
tel. 667-141-169

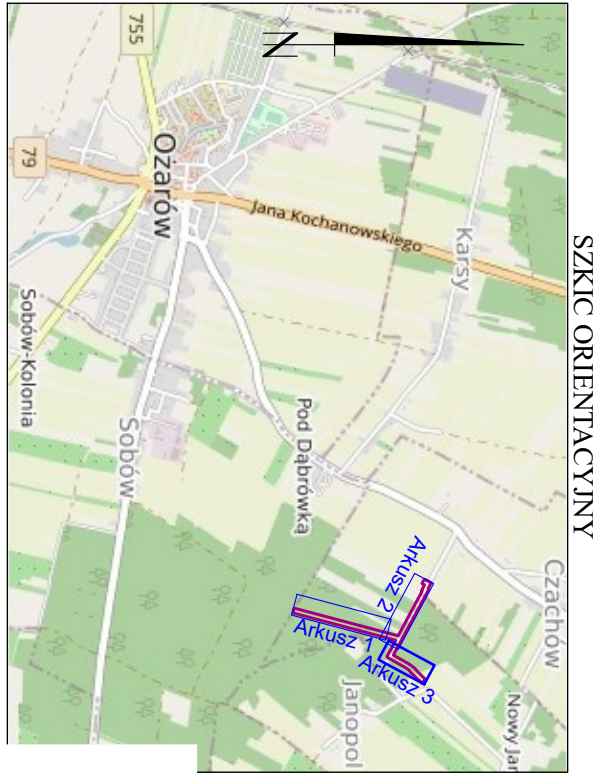
GEODETA UPRAWNIONY
inż. Mateusz Szyszka
Nr upr. 23714
tel. 667 141 169

Jestem świadomy odpowiedzialności karnej za złożenie fałszywych oświadczeń. Oświadczam, że operat techniczny zawierający rezultaty prac geodezyjnych w wyniku których powstał niniejszy dokument uzyskał pozytywny wynik weryfikacji.

Identyfikator zgłoszenia prac geodezyjnych: G-II.6640.1050.2024
Organ służby geodezyjnej, który otrzymał zgłoszenie: Starosta Opatowski
Wykonawca prac geodezyjnych: Pracownia Geodezyjno-Inżynierska GEOMAT Mateusz Szyszka
Numer i data sporządzenia dokumentu zawierającego wynik pozytywnej weryfikacji: G-II.6640.1050.2024_1 z dn. 11.10.2024 r.
Imię i nazwisko oraz nr uprawnień zawodowych kierownika prac: inż. Mateusz Szyszka geodeta uprawniony nr uprawnień 23714
GEODETA UPRAWNIONY
inż. Mateusz Szyszka
Nr upr. 23714
tel. 667 141 169

- OZNACZENIA:**
- Projektowana sieć kablowa doziemna SN 15 kV + HDPE
 - Projektowane rury ochronne
 - Projektowany słup rozłącznikowy sieci napowietrznej SN 15 kV
 - Rozbiórka istniejącej sieci napowietrznej SN 15 kV (słupy i przewody)
 - Numer kolejny działki wg wykazu właścicieli

Inwestor: PGE DYSTRYBUCJA S.A. 20-340 Lublin, ul. Garbarska 21A		
Tytuł projektu: Budowa sieci kablowej doziemnej SN 15 kV, na działkach: Nazwa i numer obszaru ewidencyjnego: 260605_5 Ożarów - obszar wiejski: Nazwa i numer obszaru ewidencyjnego: 0024 Sobów: Numery działek ewidencyjnych: 60, 230, 229, 364; Nazwa i numer obszaru ewidencyjnego: 0003 Czachów: Numery działek ewidencyjnych: 822, 16, 213, 48, 48/2, 49/1; Nazwa i numer obszaru ewidencyjnego: 0009 Janopol: Numery działek ewidencyjnych: 240, 248, 239, 247.		
Tytuł rysunku: Projekt zagospodarowania terenu		
Skala: 1:500	Data: 02.2025	Rys. nr 4



MAPA DO CELÓW PROJEKTOWYCH

skala 1:500

- Mapa wykonana:
1. w układzie współrzędnych prostokątnych PL-ETRS2000
 2. w układzie wysokościowym PL-ETRS2007-NH
 3. dla obszaru opracowania oznaczonego kolorem fioletowym
 4. bez ustalenia obrażeń gruntowych

Województwo: świętokrzyskie

Powiat: opatowski

Jednostka ewidencyjna: 260605_5 Ożarów-obszar wiejski

Obreby: 260605_5.0003 Czachów

część działek: 16, 48, 49/1, 49/2, 213, 822

Obreby: 260605_5.0009 Janopol

część działek: 240, 247, 248

Identyfikator zgłoszenia prac: G-II-6640.1050.2024

Data opracowania mapy: 30.09.2024 r.

Arkusz 3/3

Wykonawca:

Pracownia Geodezyjno-Inżynierska GEOMAT Mateusz Szyzka

ul. Tumilińska 19, 26-085 Niechłania Góra

NIP: 959-175-35-68, REGON: 260668825

Wierownik prac geodezyjnych:

inż. Mateusz Szyzka

nr uprawnień: 23714

tel. 667-141-169

Geodeta Uprawniony

inż. Mateusz Szyzka

nr uprawnień: 23714

tel. 667-141-169

Geodeta Uprawniony

inż. Mateusz Szyzka

nr uprawnień: 23714

tel. 667-141-169

Geodeta Uprawniony

inż. Mateusz Szyzka

nr uprawnień: 23714

tel. 667-141-169

Geodeta Uprawniony

inż. Mateusz Szyzka

nr uprawnień: 23714

tel. 667-141-169

Geodeta Uprawniony

inż. Mateusz Szyzka

nr uprawnień: 23714

tel. 667-141-169

Geodeta Uprawniony

inż. Mateusz Szyzka

nr uprawnień: 23714

tel. 667-141-169

Geodeta Uprawniony

inż. Mateusz Szyzka

nr uprawnień: 23714

tel. 667-141-169

Geodeta Uprawniony

inż. Mateusz Szyzka

nr uprawnień: 23714

tel. 667-141-169

Geodeta Uprawniony

inż. Mateusz Szyzka

nr uprawnień: 23714

tel. 667-141-169

Geodeta Uprawniony

inż. Mateusz Szyzka

nr uprawnień: 23714

tel. 667-141-169

Geodeta Uprawniony

inż. Mateusz Szyzka

nr uprawnień: 23714

tel. 667-141-169

Geodeta Uprawniony

inż. Mateusz Szyzka

nr uprawnień: 23714

tel. 667-141-169

Geodeta Uprawniony

inż. Mateusz Szyzka

nr uprawnień: 23714

tel. 667-141-169

Geodeta Uprawniony

inż. Mateusz Szyzka

nr uprawnień: 23714

tel. 667-141-169

Geodeta Uprawniony

inż. Mateusz Szyzka

nr uprawnień: 23714

tel. 667-141-169

Geodeta Uprawniony

inż. Mateusz Szyzka

nr uprawnień: 23714

tel. 667-141-169

Geodeta Uprawniony

inż. Mateusz Szyzka

nr uprawnień: 23714

tel. 667-141-169

Geodeta Uprawniony

inż. Mateusz Szyzka

nr uprawnień: 23714

tel. 667-141-169

Geodeta Uprawniony

inż. Mateusz Szyzka

nr uprawnień: 23714

tel. 667-141-169

Geodeta Uprawniony

inż. Mateusz Szyzka

nr uprawnień: 23714

tel. 667-141-169

Geodeta Uprawniony

inż. Mateusz Szyzka

nr uprawnień: 23714

tel. 667-141-169

Proj. budowa sieci kablowej doziemnej SN 15 kV - 3 x XRUHAKXs 1x120/50 mm², 12/20kV - mb 415 / 461
+ HDPE 40/3,7 - mb 415 / 438

Odgałęzienie od linii magistralnej Ożarów - Gerlachów 2

ciąg dalszy rys. nr 5/1

Istn. 3 x BLX-T 70 mm²
do rozbiórki (od słupa 48 do słupa 54)
mb 664

RN III SZ 24/4
Napęd rozłącznika
od strony działki nr 248

Zapas kabla 3 m

Istn. 3 x AFL 70 mm² - 110 MPa
zwolnienie i naciąg
mb 91

Proj. 3 x POLIMD 18N
Proj. R ≤ 1,8 Ω

54
Kgo13,5/31

OZNACZENIA:

Projektowana sieć kablowa doziemna SN 15 kV + HDPE

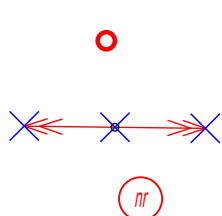
Projektowane rury ochronne

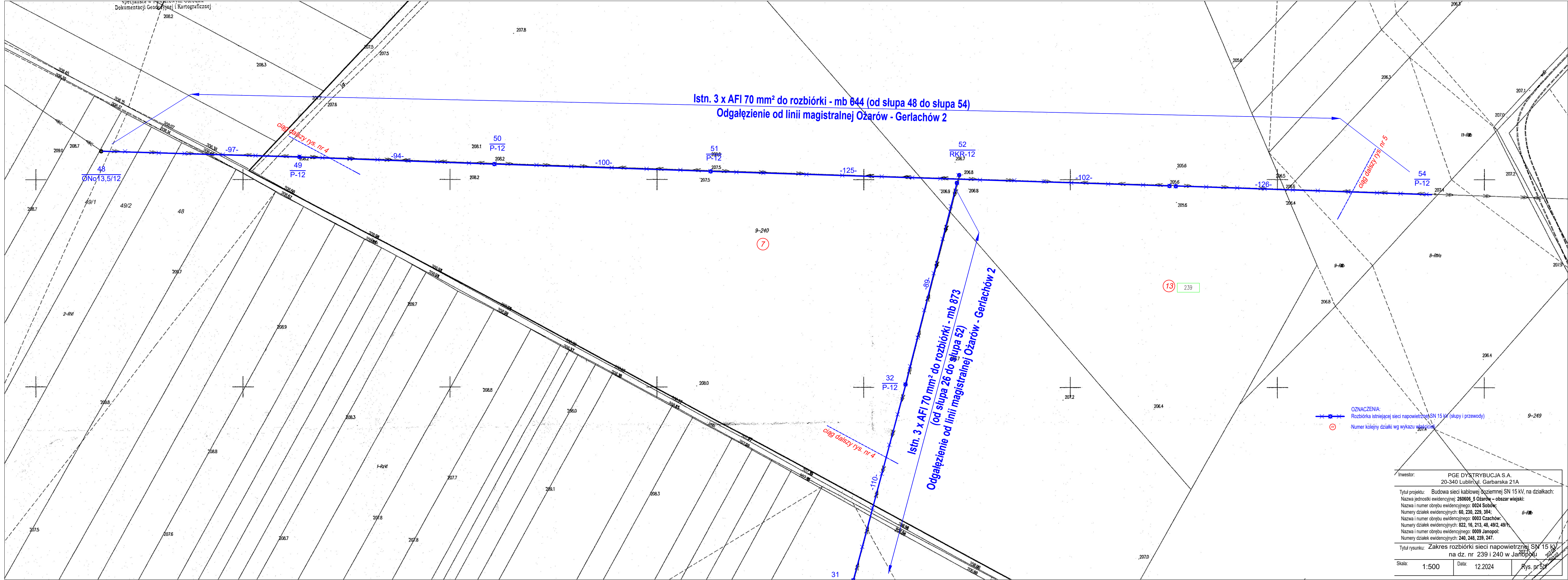
Projektowany słup rozłącznikowy sieci napowietrznej SN 15 kV

Rozbiórka istniejącej sieci napowietrznej SN 15 kV (słupy i przewody)

Numer kolejny działki wg wykazu właścicieli

2550000
2660150






Investor:	PGE DYSTRYBUCJA S.A. 20-340 Lublin, ul. Garbarska 21A		
Tytuł projektu:	Budowa sieci kablowej dociemnej SN 15 kV, na działkach:		
Nazwa jednostki ewidencyjnej:	260606_5 Ożarów - obszar wiejski:		
Nazwa i numer obrębu ewidencyjnego:	0024 Sobów:		
Numer działki ewidencyjnej:	60, 230, 233, 384:		
Nazwa i numer obrębu ewidencyjnego:	0003 Czachów:		
Numer działki ewidencyjnej:	822, 16, 213, 48, 49/2, 49/1:		
Nazwa i numer obrębu ewidencyjnego:	0009 Janopol:		
Numer działki ewidencyjnej:	240, 248, 239, 247:		
Tytuł rysunku:	Zakres rozbiórki sieci napowietrznej SN 15 kV na dz. nr 239 i 240 w Janopolu		
Skala:	1:500	Data:	12.2024
		Rys. nr:	54

Nr archiwalny : 004/PE/2024

PROJEKT BUDOWLANY
element:

PROJEKT ARCHITEKTONICZNO-BUDOWLANY

Nazwa zamierzenia budowlanego	Budowa sieci kablowej doziemnej SN 15 kV, <i>w związku z realizacją dokumentacji projektowo-kosztorysowej pod nazwą: Przebudowa istniejącego odcinka linii SN-15 kV Ożarów-Gerlachów-2 z odgałęzieniami o łącznej długości ok. 2,3 km".</i>		
Adres i kategoria obiektu budowlanego	Miejscowość: SOBÓW, CZACHÓW, JANOPOL, gmina OŻARÓW Kategoria obiektu budowlanego: XXVI		
Nazwa jednostki ewidencyjnej: 260606_5 Ożarów – obszar wiejski: Nazwa i numer obrębu ewidencyjnego: 0024 Sobów: Numery działek ewidencyjnych: 60, 230, 229, 384; Nazwa i numer obrębu ewidencyjnego: 0003 Czachów: Numery działek ewidencyjnych: 822, 16, 213, 48, 49/2, 49/1; Nazwa i numer obrębu ewidencyjnego: 0009 Janopol: Numery działek ewidencyjnych: 240, 248, 239, 247.			
Inwestor	PGE Dystrybucja S.A. 20-340 Lublin, ul. Garbarska 21A		
Data opracowania	27.01.2025 r.		
Zespół autorski	Imię i nazwisko	Specjalność i numer uprawnień budowlanych	Podpis
Projektant			
Sprawdził			
Opracował			

OŚWIADCZENIE PROJEKTANTA

Oświadczam, że projekt architektoniczno-budowlany pt.:

Budowa sieci kablowej doziemnej SN 15 kV,

w związku z realizacją dokumentacji projektowo-kosztorysowej pod nazwą: *Przebudowa istniejącego odcinka linii SN-15 kV Ożarów-Gerlachów-2 z odgałęzieniami o łącznej długości ok. 2,3 km*, na działkach:

Nazwa jednostki ewidencyjnej: **260606_5 Ożarów – obszar wiejski:**

Nazwa i numer obrębu ewidencyjnego: **0024 Sobów:**

Numerы działek ewidencyjnych: **60, 230, 229, 384;**

Nazwa i numer obrębu ewidencyjnego: **0003 Czachów:**

Numerы działek ewidencyjnych: **822, 16, 213, 48, 49/2, 49/1;**

Nazwa i numer obrębu ewidencyjnego: **0009 Janopol:**

Numerы działek ewidencyjnych: **240, 248, 239, 247:**

- został wykonany zgodnie z obowiązującymi przepisami oraz zasadami wiedzy technicznej, zgodnie art. 34, ust. 3d pkt 3 ustawy z dnia 7 lipca 1994 r. – Prawo Budowlane (Dz. U. z 2024 r. poz. 725 z późn. zmianami).
- w projekcie uwzględniono uwagi z protokołu Komisji Oceny Prac Projektowych Rejonu Energetycznego Staszów z dnia 03.01.2025 r.

27.01.2025 r.

Projektant: upr. nr SWK/0103/POOE/13

OŚWIADCZENIE SPRAWDZAJĄCEGO

Oświadczam, że projekt architektoniczno-budowlany pt.:

Budowa sieci kablowej doziemnej SN 15 kV,

w związku z realizacją dokumentacji projektowo-kosztorysowej pod nazwą: *Przebudowa istniejącego odcinka linii SN-15 kV Ożarów-Gerlachów-2 z odgałęzieniami o łącznej długości ok. 2,3 km*, na działkach:

Nazwa jednostki ewidencyjnej: **260606_5 Ożarów – obszar wiejski:**

Nazwa i numer obrębu ewidencyjnego: **0024 Sobów:**

Numerы działek ewidencyjnych: **60, 230, 229, 384;**

Nazwa i numer obrębu ewidencyjnego: **0003 Czachów:**

Numerы działek ewidencyjnych: **822, 16, 213, 48, 49/2, 49/1;**

Nazwa i numer obrębu ewidencyjnego: **0009 Janopol:**

Numerы działek ewidencyjnych: **240, 248, 239, 247:**

- został wykonany zgodnie z obowiązującymi przepisami oraz zasadami wiedzy technicznej, zgodnie art. 34, ust. 3d pkt 3 ustawy z dnia 7 lipca 1994 r. – Prawo Budowlane (Dz. U. z 2024 r. poz. 725 z późn. zmianami).
- w projekcie uwzględniono uwagi z protokołu Komisji Oceny Prac Projektowych Rejonu Energetycznego Staszów z dnia 03.01.2025 r.

27.01.2025 r.

Projektant: upr. nr SWK/0198/PBE/21

1. PROJEKT ARCHITEKTONICZNO-BUDOWLANY – CZĘŚĆ OPISOWA

1.1 Rodzaj i kategoria obiektu budowlanego

Przedmiotem zamierzenia budowlanego jest sieć elektroenergetyczna średniego napięcia 15 kV - obiekt kategorii XXVI.

1.2 Zamierzony sposób użytkowania oraz program użytkowy obiektu budowlanego

Skablowanie odcinka sieci napowietrznej średniego napięcia 15 kV na odgałęzieniu od sieci magistralnej Ożarów – Gerlachów-2, przebiegającego przez tereny leśne i trudno dostępne, zmniejszy awaryjność sieci i zwiększy pewność zasilania w energię elektryczną dla odbiorców zasilanych z tej sieci.

1.3 Charakterystyczne parametry obiektu budowlanego

Charakterystyczne parametry techniczne:

- | | |
|--|-----------|
| - budowa sieci kablowej doziemnej średniego napięcia 15 kV (trasa) | - mb 2272 |
| - budowa kanalizacji światłowodowej we wspólnym wykopie z kablami sieciowymi | - mb 2272 |
| - rozbiórka sieci napowietrznej średniego napięcia 15 kV | - mb 2203 |

1.4 Opinia geotechniczna

Na podstawie Rozporządzenia Ministra Rozwoju z dnia 11 września 2020 r. (tekst jednolity Dz.U. 2022 poz. 1679 z późn. zmianami)

Projektowane obiekty budowlane należą do pierwszej kategorii geotechnicznej.

W obszarze objętym planowaną inwestycją panują warunki gruntowe proste:

- grunt składa się z warstw jednorodnych genetycznie i litograficznie zalegających poziomo
- nie występują mineralne grunty słabonośne i grunty organiczne oraz nasypy niekontrolowane
- zwierciadło wody znajduje poniżej poziomu posadowienia projektowanych obiektów
- nie występują niekorzystne zjawiska geologiczne

Przeprowadzona analiza Geologiczno-inżynierskiej mapy Polski w skali 1:500 000 wskazała: obszar gruntów spoistych (gliny, piaski gliniaste, pyły, ropy); obszary skał miękkich (zlepieńce, piaskowce o słabym spoiwie, łowce, margle). Warunki geologiczno-inżynierskie średnie lub dobre. Podłoże stwarza warunki do posadowienia projektowanych obiektów budowlanych.

1.5 Rodzaj i ilość wytwarzanych odpadów

Planowana inwestycja nie będzie wytwarzała odpadów w trakcie eksploatacji sieci.

1.6 Wpływ obiektu budowlanego na istniejący drzewostan, powierzchnię ziemi, wody powierzchniowe i podziemne

Planowana inwestycja przebiega przez tereny zadrzewione w pasach przecinek leśnych dla istniejącej sieci napowietrznej średniego napięcia i leśnych drogach dojazdowych. Nie przewiduje się wycinki rosnących drzew na trasie projektowanej sieci. W przypadku kolizji z drogą o nawierzchni asfaltowej, projekt przewiduje wykonanie przewiertów pod drogą. Powierzchnia ziemi, w tym gleba oraz wody powierzchniowe i podziemne nie zostaną zanieczyszczone w trakcie wykonywania prac i późniejszej

eksploatacji sieci. Teren po wykonaniu prac zostanie przywrócony do stanu pierwotnego.

1.7 Wpływ obiektu budowlanego na środowisko oraz na zdrowie ludzi i obiekty sąsiednie

Projektowana inwestycja zgodnie z:

1. Rozporządzeniem Ministra Infrastruktury z dnia 12 kwietnia 2002r. (tekst jednolity Dz. U. 2022 poz. 1225 z późn. zmianami) w sprawie warunków technicznych, jakim powinny odpowiadać budynki i ich usytuowanie (*dział II rozporządzenia: Zabudowa i zagospodarowanie działki budowlanej, § od 10 do 43*) – **nie ogranicza zabudowy na działkach sąsiednich,**
2. Rozporządzeniem Ministra Zdrowia z dnia 17 grudnia 2019 r. (Dz. U. 2020 poz. 2448 w sprawie dopuszczalnych poziomów pól elektromagnetycznych w środowisku (§ 2 rozporządzenia) – **nie powoduje występowania miejsc dostępnych dla ludności, w których zostałyby przekroczone dopuszczalne rozporządzeniem poziomy pól elektromagnetycznych w środowisku.**
3. Rozporządzeniem Ministra Środowiska z dnia 14 czerwca 2007r. (tekst jednolity Dz. U. 2014 poz. 112) w sprawie dopuszczalnych poziomów hałasu w środowisku (§ 1 i 2 rozporządzenia) – **nie generuje ponadnormatywnych poziomów hałasu**
4. Rozporządzeniem Ministra Środowiska z dnia 24 sierpnia 2012r. (tekst jednolity Dz. U. 2021 poz. 845) w sprawie poziomów niektórych substancji w powietrzu (§ od 1 do 4) – **nie generuje ponadnormatywnych poziomów pyłów oraz gazów.**

Planowana inwestycja została zaprojektowana ze spełnieniem wymagań podstawowych dotyczących:

- bezpieczeństwa konstrukcji – poprzez zastosowanie osprzętu sieciowego i konstrukcji stacji o odpowiedniej wytrzymałości mechanicznej.
- bezpieczeństwa pożarowego – poprzez zastosowanie do budowy sieci materiałów niepalnych i nie podtrzymujących płomieni oraz zabezpieczenie jej przed powstaniem pożaru na skutek zwarć i przepięć
- bezpieczeństwa użytkowania – poprzez zastosowanie ochrony przeciwporażeniowej podstawowej tj.: izolacji podstawowej części czynnych obwodów. W sieci zastosowano również ochronę przeciwporażeniową przy uszkodzeniu: uziemienie ochronne dla sieci średniego napięcia
- ochrony środowiska – projektowana sieć nie wywiera ujemnego wpływu na środowisko i nie jest zaliczana do przedsięwzięć mogących zawsze znacząco lub potencjalnie znacząco oddziaływać na środowisko naturalne w rozumieniu Rozporządzenia Rady Ministrów z dnia 10 września 2019 r. (Dz. U. 2019 poz. 1839 z późn. zmianami)
- ochrony przed hałasem i drganiami – elementy projektowanej sieci w czasie pracy nie wytwarzają drgań i nie są źródłem hałasu

1.8 Sposób zapewnienia użytkowania obiektu budowlanego zgodnie z przeznaczeniem

Zastosowane rozwiązania budowlane wynikają z obowiązujących przepisów prawnych, norm, warunków technicznych, wymagań i wytycznych.

Projektowaną sieć elektroenergetyczną zaprojektowano zgodnie z wymaganiami właścicieli działek, tak by do minimum ograniczyć jej uciążliwość dla zagospodarowania działek. Projektowana sieć ma możliwość dalszej rozbudowy, w celu zasilenia przyszłych odbiorców energii elektrycznej.

1.9 Dane dotyczące ochrony przeciwporażeniowej

Dla sieci średniego napięcia pracującej z uziemionym przez reaktancję punktem zerowym, należy wykonać uziemienia ochronne na słupach rozłącznikowych. Należy na nich uziemić wszystkie konstrukcje wsporcze średniego napięcia, konstrukcje pod głowice kablowe i ograniczniki przepięć, bednarką ocynkowaną FeZn 25x4. Bednarkę malować w żółto-zielone paski. Wartość uziemień $R \leq 1,8 \Omega$.

Uziemienia wykonać jako otokowo-prętowe, bednarką ocynkowaną FeZn 25x4 i prętami miedziowanymi typu Galmar $\varnothing 17,2$.

PROJEKT BUDOWLANY

element:

ZAŁĄCZNIKI PROJEKTU BUDOWLANEGO

Nazwa zamierzenia budowlanego	Budowa sieci kablowej doziemnej SN 15 kV, w związku z realizacją dokumentacji projektowo-kosztorysowej pod nazwą: <i>Przebudowa istniejącego odcinka linii SN-15 kV Ożarów-Gerlachów-2 z odgałęzieniami o łącznej długości ok. 2,3 km</i> .
Adres i kategoria obiektu budowlanego	Miejscowość: SOBÓW, CZACHÓW, JANOPOL, gmina OŻARÓW Kategoria obiektu budowlanego: XXVI
Nazwa jednostki ewidencyjnej: 260606_5 Ożarów – obszar wiejski: Nazwa i numer obrębu ewidencyjnego: 0024 Sobów: Numery działek ewidencyjnych: 60, 230, 229, 384; Nazwa i numer obrębu ewidencyjnego: 0003 Czachów: Numery działek ewidencyjnych: 822, 16, 213, 48, 49/2, 49/1; Nazwa i numer obrębu ewidencyjnego: 0009 Janopol: Numery działek ewidencyjnych: 240, 248, 239, 247.	

1 WYKAZ ZAŁĄCZNIKÓW

1.1 Informacja dotycząca bezpieczeństwa i ochrony zdrowia

1.2 Założenia projektowe

1.3 Decyzja Burmistrza Ożarowa znak BI.6853.15.2024.AO z dnia 28.10.2024 r.

1.4 Odpis protokołu z narady koordynacyjnej G-II.6630.37.2024 z dnia 08.11.2024 r.

1.5 Protokół KOPP RE Staszów z dnia 03.01.2025 r.

1.6 Pismo Burmistrza Ożarowa znak BI.6853.3.2025.PŚ z dnia 27.01.2025 r.

INFORMACJA DOTYCZĄCA BEZPIECZEŃSTWA
I OCHRONY ZDROWIA

Nazwa zamierzenia budowlanego	Budowa sieci kablowej doziemnej SN 15 kV, <i>w związku z realizacją dokumentacji projektowo-kosztorysowej pod nazwą: Przebudowa istniejącego odcinka linii SN-15 kV Ożarów-Gerlachów-2 z odgałęzieniami o łącznej długości ok. 2,3 km".</i>		
Adres i kategoria obiektu budowlanego	Miejscowość: SOBÓW, CZACHÓW, JANOPOL, gmina OŻARÓW Kategoria obiektu budowlanego: XXVI		
Nazwa jednostki ewidencyjnej: 260606_5 Ożarów – obszar wiejski: Nazwa i numer obrębu ewidencyjnego: 0024 Sobów: Numery działek ewidencyjnych: 60, 230, 229, 384; Nazwa i numer obrębu ewidencyjnego: 0003 Czachów: Numery działek ewidencyjnych: 822, 16, 213, 48, 49/2, 49/1; Nazwa i numer obrębu ewidencyjnego: 0009 Janopol: Numery działek ewidencyjnych: 240, 248, 239, 247.			
Inwestor	PGE Dystrybucja S.A. 20-340 Lublin, ul. Garbarska 21A		
Data opracowania	27.01.2025 r.		
Zespół autorski	Imię i nazwisko	Specjalność i numer uprawnień budowlanych	Podpis
Projektant			
Sprawdzający			
Opracował			

INFORMACJA DOTYCZĄCA BEZPIECZEŃSTWA I OCHRONY ZDROWIA

Zakres robót dla całego zamierzenia budowlanego

Zakres robót obejmuje:

- budowę i przebudowę słupów rozłącznikowych w istniejącej sieci średniego napięcia 15 kV - kpl 4
- budowę sieci kablowej doziemnej średniego napięcia 15 kV - mb 2272
- budowę kanalizacji światłowodowej we wspólnym wykopie z kablami sieciowymi - mb 2272
- rozbiórkę sieci napowietrznej średniego napięcia 15 kV - mb 2203

Kolejność wykonywania robót przedstawia się następująco:

- budowa i przebudowa słupów rozłącznikowych
- budowa sieci kablowej doziemnej średniego napięcia
- rozbiórka sieci napowietrznej średniego napięcia
- roboty porządkowe

Wykaz istniejących obiektów budowlanych

- drogi gminne
- sieć kablowa średniego napięcia
- sieć napowietrzna średniego napięcia

Elementy zagospodarowania terenu, które mogą stwarzać zagrożenie bezpieczeństwa i zdrowia ludzi

- sieć kablowa średniego napięcia – możliwość porażenia prądem
- sieć napowietrzna średniego napięcia – możliwość porażenia prądem
- drogi gminne – ruch drogowy

Wskazania dotyczące przewidywanych zagrożeń występujących podczas realizacji robót budowlanych

- rozładunek i ustawienie słupów rozłącznikowych na stanowisku wbudowania – możliwość przygniecenia lub kolizji drogowej
- wykopy pod kable i słupy – możliwość upadku do wykopu
- wykonywanie przewiertów - możliwość urazu przez pracujące elementy maszyn
- budowa słupów rozłącznikowych – możliwość przygniecenia konstrukcją słupa
- układanie kabli – możliwość przewrócenia bębna z kablem
- praca w zbliżeniu do czynnej sieci elektroenergetycznej średniego napięcia – możliwość porażenia prądem
- praca na wysokości, montaż urządzeń na sieci napowietrznej średniego napięcia – możliwość upadku
- praca w granicy pasa drogowego – zagrożenie ze strony ruchu drogowego

Sposób prowadzenia instruktażu pracowników przed przystąpieniem do realizacji robót szczególnie niebezpiecznych

Do prac szczególnie niebezpiecznych należy zaliczyć:

- rozwózkę i rozładunek słupów na stanowiska wbudowania
- wykopy pod kable i słupy
- układanie kabli
- ustawianie i montaż słupów rozłącznikowych
- prace związane z wykonywaniem przewiertów

- pracę na urządzeniach czynnych sieci średniego napięcia
- pracę w pasie drogowym

Przed przystąpieniem do robót należy przeprowadzić szkolenie pracowników ze szczególnym uwzględnieniem prac niebezpiecznych. Szkolenie winno być przeprowadzone przez osobę posiadającą odpowiednie przygotowanie merytoryczne i kwalifikacje formalne do jego prowadzenia. Fakt przeprowadzenia szkoleń winien być odnotowany w dzienniku budowy oraz podpisany przez prowadzącego szkolenie i wszystkich pracowników.

Środki techniczne i organizacyjne zapobiegające niebezpieczeństwom

Plac budowy jest terenem otwartym. W związku z powyższym należy każdorazowo zabezpieczyć teren robót w miejscu, w którym będą one wykonywane. Zabezpieczenie terenu robót należy wykonać przez ustawienie odpowiednich znaków drogowych i oznaczenie terenu prac taśmą ostrzegawczą. W rejon prac nie należy wpuszczać osób postronnych. W razie potrzeby opracować i uzgodnić projekt organizacji ruchu drogowego.

Roboty winni wykonać pracownicy posiadający aktualne zaświadczenie SEP.

Poszczególne elementy robót należy wykonać w następujący sposób:

- w terenie otwartym można wykonywać wykopy sprzętem mechanicznym;
- montaż i stawianie słupów wykonać przy użyciu żurawia samochodowego 6 ton za pomocą atestowanych lin
- montaż przewodów i osprzętu linii średniego napięcia (praca na wysokości) wykonać przy użyciu podnośnika montażowego
- prace na czynnej linii średniego napięcia wykonać po wyłączeniu spod napięcia, na pisemne polecenie RE Staszów
- używać sprawnych technicznie urządzeń i narzędzi, odpowiedniej odzieży ochronnej i kasków ochronnych;
- prace wykonać zgodnie z „instrukcją bezpiecznego wykonywania robót budowlanych”, o której mowa w Rozporządzeniu Ministra Infrastruktury z 6 lutego 2003r.(Dz. U. 2003 nr 47 poz. 401) w sprawie bezpieczeństwa i higieny pracy podczas wykonywania robót budowlanych.

PROJEKT TECHNICZNY

Nazwa zamierzenia budowlanego	Budowa sieci kablowej doziemnej SN 15 kV, w związku z realizacją dokumentacji projektowo-kosztorysowej pod nazwą: <i>Przebudowa istniejącego odcinka linii SN-15 kV Ożarów-Gerlachów-2 z odgałęzieniami o łącznej długości ok. 2,3 km</i> .		
Adres i kategoria obiektu budowlanego	Miejscowość: SOBÓW, CZACHÓW, JANOPOL, gmina OŻARÓW Kategoria obiektu budowlanego: XXVI		
Nazwa jednostki ewidencyjnej: 260606_5 Ożarów – obszar wiejski: Nazwa i numer obrębu ewidencyjnego: 0024 Sobów: Numery działek ewidencyjnych: 60, 230, 229, 384; Nazwa i numer obrębu ewidencyjnego: 0003 Czachów: Numery działek ewidencyjnych: 822, 16, 213, 48, 49/2, 49/1; Nazwa i numer obrębu ewidencyjnego: 0009 Janopol: Numery działek ewidencyjnych: 240, 248, 239, 247.			
Inwestor	PGE Dystrybucja S.A. 20-340 Lublin, ul. Garbarska 21A		
Data opracowania	27.01.2025 r.		
Zespół autorski	Imię i nazwisko	Specjalność i numer uprawnień budowlanych	Podpis
Projektant			
Sprawdzający			
Opracował			

OŚWIADCZENIE PROJEKTANTA

Oświadczam, że projekt techniczny pt.:

Budowa sieci kablowej doziemnej SN 15 kV,

w związku z realizacją dokumentacji projektowo-kosztorysowej pod nazwą: *Przebudowa istniejącego odcinka linii SN-15 kV Ożarów-Gerlachów-2 z odgałęzieniami o łącznej długości ok. 2,3 km*, na działkach:

Nazwa jednostki ewidencyjnej: **260606_5 Ożarów – obszar wiejski:**

Nazwa i numer obrębu ewidencyjnego: **0024 Sobów:**

Numery działek ewidencyjnych: **60, 230, 229, 384;**

Nazwa i numer obrębu ewidencyjnego: **0003 Czachów:**

Numery działek ewidencyjnych: **822, 16, 213, 48, 49/2, 49/1;**

Nazwa i numer obrębu ewidencyjnego: **0009 Janopol:**

Numery działek ewidencyjnych: **240, 248, 239, 247:**

- został wykonany zgodnie z obowiązującymi przepisami oraz zasadami wiedzy technicznej, zgodnie art. 34, ust. 3d pkt 3 ustawy z dnia 7 lipca 1994 r. – Prawo Budowlane (Dz. U. z 2024 r. poz. 725 z późn. zmianami).
- w projekcie uwzględniono uwagi z protokołu Komisji Oceny Prac Projektowych Rejonu Energetycznego Staszów z dnia 03.01.2025 r.

27.01.2025 r.

Projektant: upr. nr SWK/0103/POOE/13

OŚWIADCZENIE SPRAWDZAJĄCEGO

Oświadczam, że projekt techniczny pt.:

Budowa sieci kablowej doziemnej SN 15 kV,

w związku z realizacją dokumentacji projektowo-kosztorysowej pod nazwą: *Przebudowa istniejącego odcinka linii SN-15 kV Ożarów-Gerlachów-2 z odgałęzieniami o łącznej długości ok. 2,3 km*, na działkach:

Nazwa jednostki ewidencyjnej: **260606_5 Ożarów – obszar wiejski:**

Nazwa i numer obrębu ewidencyjnego: **0024 Sobów:**

Numery działek ewidencyjnych: **60, 230, 229, 384;**

Nazwa i numer obrębu ewidencyjnego: **0003 Czachów:**

Numery działek ewidencyjnych: **822, 16, 213, 48, 49/2, 49/1;**

Nazwa i numer obrębu ewidencyjnego: **0009 Janopol:**

Numery działek ewidencyjnych: **240, 248, 239, 247:**

- został wykonany zgodnie z obowiązującymi przepisami oraz zasadami wiedzy technicznej, zgodnie art. 34, ust. 3d pkt 3 ustawy z dnia 7 lipca 1994 r. – Prawo Budowlane (Dz. U. z 2024 r. poz. 725 z późn. zmianami).
- w projekcie uwzględniono uwagi z protokołu Komisji Oceny Prac Projektowych Rejonu Energetycznego Staszów z dnia 03.01.2025 r.

27.01.2025 r.

Projektant: upr. nr SWK/0198/PBE/21

1 DANE WYJŚCIOWE DO PROJEKTOWANIA

1.1 Podstawa prawna

Podstawę prawną stanowi umowa nr 9/POST/DYS/OR/OZ/05916/2024 z dnia 29.03.2024 r., zawarta pomiędzy PGE Dystrybucja S.A. Oddział Rzeszów, a Pracownią Projektową CKTECH.

1.2 Podstawa techniczna

- specyfikacja techniczna RE Staszów
- uzgodnienia z jednostkami uzgadniającymi
- mapa do celów projektowych w skali 1:500
- inwentaryzacja istniejącej sieci energetycznej
- album linii napowietrznych średniego napięcia z przewodami gołymi na słupach wirowanych LSN 70 (50) PTPIREE Poznań
- album słupów z odłącznikami i głowicami kablowymi LSN-g 70 (50)
- katalog linii napowietrznych średniego napięcia z przewodami niepełnoizolowanymi na żerdziach wirowanych ENSTO
- katalog słupów z łącznikami i głowicami kablowymi ENSTO
- katalog słupów odłącznikowych z głowicami kablowymi ZPUE Włoszczowa
- Wytyczne do Budowy Systemów Elektroenergetycznych GK PGE
- Wymagania Techniczne Urządzeń Elektroenergetycznych GK PGE
- N SEP-E-004 Elektroenergetyczne i sygnalizacyjne linie kablowe. Projektowanie i budowa
- zmiany do normy N SEP-E-004:2014/A1:2019-05
- PN-EN 50522:2011 Uziemienie instalacji elektroenergetycznych prądu przemiennego o napięciu wyższym od 1 kV

1.3 Cel opracowania

Celem opracowania jest zmniejszenie awaryjności sieci średniego napięcia na terenach leśnych i trudno dostępnych oraz zwiększenie pewności zasilania w energię elektryczną dla odbiorców zasilanych z odgałęzienia od sieci Ożarów – Gerlachów-2.

2. WYKAZ DZIAŁEK, KTÓRE OBEJMUJE INWESTYCJA

Lp	Działka	Właściciel	Adres
1	60 obręb 0024 Sobów		
2	230 obręb 0024 Sobów		
3	229 obręb 0024 Sobów		
4	384 obręb 0024 Sobów		
5	822 obręb 0003 Czachów		
6	16 obręb 0003 Czachów		
7 (+13)	240 obręb 0009 Janopol		
8	213 obręb 0003 Czachów		
9 (+14)	48 obręb 0003 Czachów		
10	49/2 obręb 0003 Czachów		
11	49/1 obręb 0003 Czachów		
12	248 obręb 0009 Janopol		
13 (+7)	239 obręb 0009 Janopol		
14 (+9)	247 obręb 0009 Janopol		

3. SZCZEGÓŁOWE WARUNKI REALIZACJI ROBÓT

3.1 Warunki określone w decyzjach administracyjnych

DROGI GMINNE - prace wykonać zgodnie z decyzją Burmistrza Ożarowa znak BI.6853.15.2024.AO z dnia 28.10.2024 r. Uzyskać zezwolenie na zajęcie pasa drogowego i umieszczenie urządzeń w pasie drogowym przed planowanym terminem rozpoczęcia prac.

3.2 Warunki określone w uzgodnieniach i opiniach

Protokół KOPP RE Staszów z dnia 03.01.2025 r. – uwagi z protokołu wprowadzono do projektu.

3.3 Warunki określone w niestandardowych uzgodnieniach z właścicielami

14	247 obręb 0009 Janopol	Napęd rozłącznika na słupie nr 54 zamocować od strony granicy działek nr 247 i 248.
----	------------------------------	---

3.4 Warunki wynikające z przyjęcia niestandardowych rozwiązań projektowych.

BRAK

Oświadczam, że umowy zawarte z właścicielami działek (nieruchomości) zawierają tylko wyżej wymienione uwagi.

Uwagi te zostały uwzględnione w niniejszym projekcie.

Oświadczam, że dołożyłem wszelkiej staranności w ustalaniu właścicieli działek, spadkobierców, użytkowników oraz że został zebrany komplet uzgodnień i zgód właścicieli gruntów z godnie z aktualnym wykazem właścicieli gruntów oraz lokalizacją projektowanych urządzeń.

Oświadczam, że na trasie projektowanej sieci nie występują utrudnienia typu: budynki, budowle tymczasowe, składowiska, drzewa itp.

4. OBLICZENIA TECHNICZNE

4.1 Obliczenia wartości uziemień

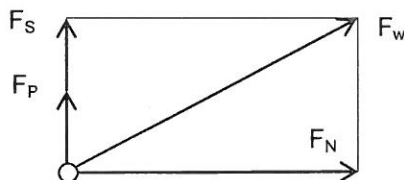
Uziemienie słupa rozłącznikowego.

Pojemnościowy prąd zwarcia doziemnej sieci SN $I_z = 36\text{A}$, czas zwarcia 5 s.

$$R = \frac{65}{I_z} = \frac{65}{36} = 1,8\Omega$$

4.2 Obliczenia siły użytkowej słupów

A. Słup nr 20 i 54.



Dane do obliczeń:

Przewody 3 x AFL 70 mm², naprężenie 110 MPa, naciąg przewodów $F_n = 2580\text{ daN}$.

Rozpiętość dłuższego przęsła (sł. nr 20): 170 m.

Parcie wiatru na 1 przewód: 0,856 daN/m.

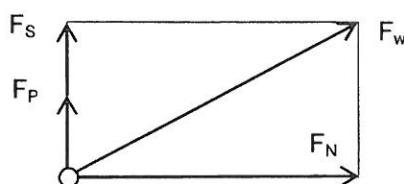
$$F_p = \frac{170}{2} \times 3 \times 0,856 = 145,5\text{ daN}$$

Parcie wiatru na słup E 13,5/31 - $F_s = 80\text{ daN}$.

$$F_w = \sqrt{(F_s + F_p)^2 + F_n^2} = \sqrt{225,5^2 + 2580^2} = 2590\text{ daN}$$

Dobrano żerdzie E 13,5/31.

B. Słup nr 48.



Dane do obliczeń:

Przewody 3 x BLX-T 70 mm², naprężenie 75 MPa, naciąg przewodów $F_n = 1578\text{ daN}$.

Rozpiętość przęsła: 86 m.

Parcie wiatru na 1 przewód: 1,008 daN/m.

$$F_p = \frac{86}{2} \times 3 \times 1,008 = 130\text{ daN}$$

Parcie wiatru na słup E 13,5/17,5 - $F_s = 80\text{ daN}$.

$$F_w = \sqrt{(F_s + F_p)^2 + F_n^2} = \sqrt{210^2 + 1578^2} = 1592\text{ daN}$$

Dobrano żerdź E 13,5/17,5.

C. Słup nr 52

Słup nie jest obciążony przewodami. Dobrano żerdź E 13,5/15 z uwagi na średnicę słupa, umożliwiającą wprowadzenie 3 kabli i 2 napędów rozłączników.

5 ZESTAWIENIE MATERIAŁÓW

5.1 Słupy rozłącznikowe krańcowe nr 20 i 54.

1.	Słup wirowany E13,5/31	szt	2
2.	Płyta stopowa	szt	2
3.	Płyta fundamentu PS 160	szt	6
4.	Połączenie skręcane do SFP 122	szt	2
5.	Połączenie skręcane do SP 2	szt	2
6.	Poprzeczka PO 52	szt	2
7.	Izolator CS 70 E 24	szt	6
8.	Wieszak śrubowo-kabłąkowy	szt	6
9.	Łącznik kabłąkowy ze sworzniem śrubowym	szt	6
10.	Uchwyt odciągowo-kabłąkowy 6-19	szt	6
11.	Uchwyt śrubowo-kabłąkowy 11-15	szt	12
12.	Rozłącznik RN III SZ 24/4	szt	2
13.	Konstrukcja rozłącznika KO-6/P	szt	2
14.	Napęd rozłącznika NRV 13,5/M-I	kpl	2
15.	Kłódka energetyczna trójkątna	szt	2
16.	Klucz trójkątny	szt	2
17.	Konstrukcja pod ograniczniki przepięć KOG 7/1M	szt	2
18.	Obejma OB 16	szt	2
19.	Ograniczniki przepięć POLIMD 18N z rozłącznikiem	szt	6
20.	Przewód BLX-T 70 mm ²	mb	36
21.	Zacisk odgałęźny SE-W 20	szt	12
22.	Tabliczka ostrzegawcza – wzór nr 1a	szt	2
23.	Tabliczka z numerem słupa – wzór nr 2a	szt	2
24.	Tabliczka informacyjna z numerem rozłącznika – wzór nr 9	szt	2
25.	Tabliczka „załączono” i „wyłączono”	szt	4
26.	Bednarka ocynkowana FeZn 25x4	mb	106
27.	Pręt uziemiający miedziowany typu Galmar ϕ 17,2, dł. 1,5 m	szt	48
28.	Grot stalowy 3/4	szt	8
29.	Głowica stalowa 3/4	szt	8
30.	Złączka mosiężna 3/4	szt	40
31.	Rożki do uziemień przenośnych PSS 699	kpl	2
32.	Taśma COT 20	kpl	12
33.	Śruba M 10x25	szt	40
34.	Element EU-11	szt	8

5.2 Słup rozłącznikowy rozgałęźny nr 52.

1.	Słup wirowany E13,5/15	szt	1
2.	Płyta stopowa	szt	1
3.	Płyta ustojowa U 85	szt	4
4.	Element ustoju ES-2a	szt	4
5.	Rozłącznik RN III SZ 24/4	szt	2
6.	Konstrukcja rozłącznika na żerdź słupa	szt	2
7.	Obejma OB-9	szt	4
8.	Napęd rozłącznika NRV 13,5-II	kpl	2
9.	Kłódka energetyczna trójkątna	szt	2
10.	Klucz trójkątny	szt	2

11.	Konstrukcja pod ograniczniki przepięć KOG-6	szt	2
12.	Konstrukcja pod izolatory KZZ-6	szt	1
13.	Obejma OB-13	szt	2
14.	Obejma OB-7	szt	1
15.	Ograniczniki przepięć POLIMD 18N z rozłącznikiem	szt	9
16.	Przewód BLX-T 70 mm ²	mb	24
17.	Zacisk odgałęźny SL-W 25.2	szt	6
18.	Tabliczka ostrzegawcza – wzór nr 1a	szt	1
19.	Tabliczka z numerem słupa – wzór nr 2a	szt	1
20.	Tabliczka informacyjna z numerem rozłącznika – wzór nr 9	szt	2
21.	Tabliczka „załączono” i „wyłączono”	szt	4
22.	Bednarka ocynkowana FeZn 25x4	mb	53
23.	Pręt uziemiający miedziowany typu Galmar ϕ 17,2, dł. 1,5 m	szt	24
24.	Grot stalowy 3/4	szt	4
25.	Głowica stalowa 3/4	szt	4
26.	Złączka mosiężna 3/4	szt	20
27.	Rożki do uziemień przenośnych PSS 699	kpl	3
28.	Taśma COT 20	kpl	6
29.	Śruba M 10x25	szt	16
30.	Element EU-11	szt	7

5.3 Słup rozłącznikowy krańcowy nr 48.

1.	Słup wirowany E13,5/17,5	szt	1
2.	Płyta stopowa	szt	1
3.	Płyta fundamentu PS 120	szt	3
4.	Połączenie skręcane do SFP 111	szt	1
5.	Połączenie skręcane do SP 1	szt	1
6.	Poprzeczka PK 11	szt	1
7.	Izolator SDI 90.280	szt	3
8.	Izolator odciągowy SO 255	szt	3
9.	Wieszak śrubowo-kabłkowy	szt	3
10.	Rozłącznik RN III SZ 24/4	szt	1
11.	Konstrukcja rozłącznika KOZ 1a	szt	1
12.	Napęd rozłącznika NRV 13,5-I	kpl	1
13.	Kłódka energetyczna trójkątna	szt	1
14.	Klucz trójkątny	szt	1
15.	Konstrukcja pod ograniczniki przepięć KOG-6	szt	1
16.	Obejma OB 7	szt	1
17.	Ograniczniki przepięć POLIMD 18N z rozłącznikiem	szt	3
18.	Przewód BLX-T 70 mm ²	mb	18
19.	Zacisk odgałęźny SL-W 25.2	szt	6
20.	Tabliczka ostrzegawcza – wzór nr 1a	szt	1
21.	Tabliczka z numerem słupa – wzór nr 2a	szt	1
22.	Tabliczka informacyjna z numerem rozłącznika – wzór nr 9	szt	1
23.	Tabliczka „załączono” i „wyłączono”	szt	2
24.	Bednarka ocynkowana FeZn 25x4	mb	20
25.	Rożki do uziemień przenośnych PSS 699	kpl	1
26.	Taśma COT 20	kpl	6
27.	Śruba M 10x25	szt	10
28.	Element EU-11	szt	8

5.4 Sieć kablowa średniego napięcia

1.	Kabel XRUHAKXs 1x120/50 mm ² , 12/20 kV	mb	7370
2.	Kabel XUHAKXs 1x120/50 mm ² , 12/20 kV z demontażu	mb	18
3.	Folia czerwona szer. 20 cm	mb	2271
4.	Folia czerwona szer. 40 cm	mb	4
5.	Piasek do obsypki	m ³	227,7
6.	Opaska kablowa – wzór nr 10	szt	242
7.	Opaska do wiązania kabli	szt	2325
8.	Oznacznik kablowy betonowy	szt	13
9.	Rura ochronna DVK 160	mb	306
10.	Rura ochronna SRS 160	mb	20
11.	Kolanko KN 160-90°	szt	4
12.	Kolanko KF 160-45°	szt	3
13.	Rura osłonowa BE 160	mb	24
14.	Uchwyt rury ŻF 160	szt	18
15.	Taśma COT 37.1	kpl	18
16.	Kolanko KNS 160-90°	szt	6
17.	Trójpalczatka termokurczliwa z klejem ϕ 160	szt	14
18.	Uchwyt kabla SO 79.5	kpl	90
19.	Mufa przelotowa POLJ 24/1x70-150	szt	6
20.	Konstrukcja pod głowicę KG 1/3	szt	2
21.	Konstrukcja pod głowicę KG 1/1 M	szt	1
22.	Konstrukcja pod głowicę KGK-1	szt	3
23.	Obejma OB 1	szt	1
24.	Obejma OB 9	szt	5
25.	Głowica napowietrzna POLT 24D/1XO-L12A	szt	18
26.	Tabliczka opisowa kabla – wzór nr 11	szt	6
27.	Tabliczka opisowa głowicy – wzór nr 11	szt	6
28.	Pomost montażowy PM-2	szt	1
29.	Pomost montażowy PM-2/M	szt	2
30.	Pomost montażowy PM-3	szt	2
31.	Element EU-11	szt	11

5.5 Rurociąg światłowodowy.

1.	Rura RHDPE 40/3,7	mb	2392
2.	Złączka skręcana ZRS 40	szt	14
3.	Uszczelnienie rury typu Jackmoon	szt	8
4.	Rura termokurczliwa RPAT 235/40 dł. 0,5 m	szt	1
5.	Opaski opisowe rury światłowodowej	szt	226
6.	Rura BE 110	mb	12
7.	Rura BE 160	mb	4
8.	Rura SRS 110	mb	21
9.	Uchwyt ŻF-110	szt	6
10.	Uchwyt ŻF-160	szt	2
11.	Rura termokurczliwa RPAT 119,4/22,9 dł. 0,5 m	szt	3

6. ZESTAWIENIE MATERIAŁÓW Z DEMONTAŻU

6.1 Sieć napowietrzna średniego napięcia

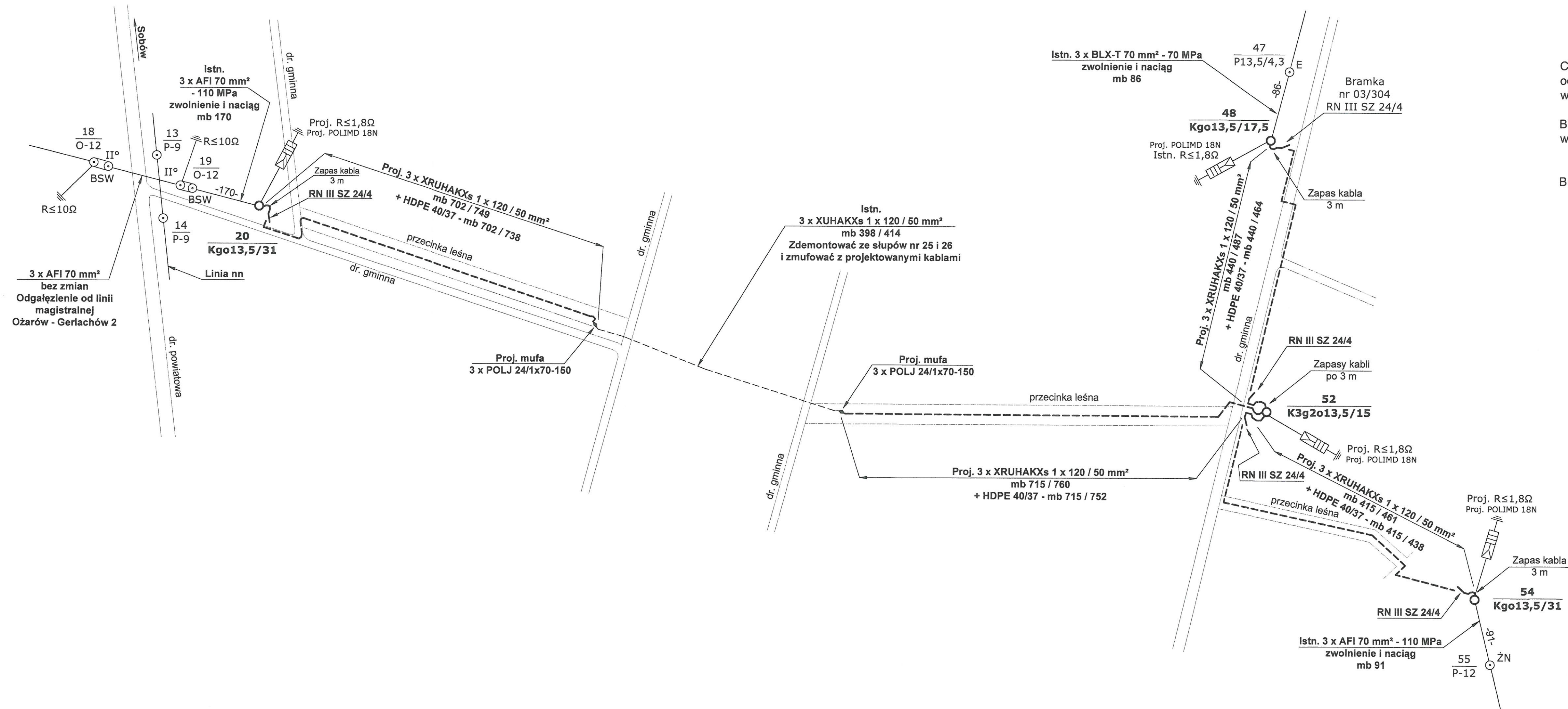
1.	Słup żelbetowy ŻN-12	szt	6
2.	Słup strunobetonowy BSW-12	szt	20
3.	Słup wirowany E 13,5/12	szt	1
4.	Poprzeczka PP 701	szt	10
5.	Poprzeczka PP 702	szt	2
6.	Poprzeczka PN 70/155	szt	2
7.	Poprzeczka PO 70	szt	5
8.	Poprzeczka PR 70	szt	1
9.	Klin KW 25	szt	7
10.	Rozpórka RS 25	szt	1
11.	Podest pod głowicę	szt	2
12.	Konstrukcja pod głowicę	szt	2
13.	Element EJ-1	szt	1
14.	Izolator LWP 20	szt	51
15.	Izolator LPG 20	szt	34
16.	Łącznik orczykowy	szt	6
17.	Przewód AFI 70	mb	6609
18.	Odłącznik ON 3V	szt	2
19.	Rozłącznik RN III	szt	1
20.	Napęd odłącznika	kpl	3
21.	Odgromnik POLIMD 16N	szt	3
22.	Odgromnik Gza 18/5	szt	3
23.	Kabel XUHAKXs 1x120 mm ²	mb	75
24.	Głowica kablowa pojedyncza	szt	6
25.	Rura RS 160	mb	6

Lp	Nr słupa	Rodzaj słupa	Rodzaj i przekrój przewodów	Długość przęsła	Słupy								Konstrukcje																Osprzęt															
					Słup ŻN 10	Słup ŻN 12	Słup ALA 10	Słup ALA 12	Słup BSW-12	Słup BSW-14	Słup E 13,5/12	Poprzeczka PP 701	Poprzeczka PP 702	Poprzeczka PS	Poprzeczka PN 70/155	Poprzeczka PN 70/130	Poprzeczka PK 352	Poprzeczka PK niet.	Poprzeczka PO 70	Poprzeczka PO 50	Poprzeczka PR 70	Poprzeczka PRK 55	Poprzeczka PR 30	Poprzeczka PR	Głowica G1	Podest pod głowicę	Element EJ-1	Klin KW 25	Zawias podpory Żp 25	Rozpórka RS 25	Konstr. pod głowice	rura RS 160	Izolator LWP 20	Izolator LGP 20	Łącznik 1 widlasty	Łącznik orczykowy	Odłącznik ON 3V	Odłącznik RN III	Napęd odłącznika	Głowica kablowa	Odgr. POLIMD 16N	Odgr. Gza 18/5		
					mb	szt.	szt.	szt.	szt.	szt.	szt.	szt.	szt.	szt.	szt.	szt.	szt.	szt.	szt.	szt.	szt.	szt.	szt.	szt.	szt.	szt.	szt.	szt.	szt.	szt.	szt.	m	szt.	szt.	szt.	szt.	szt.	szt.	szt.	szt.	szt.	szt.	szt.	
1	19	O	1*																																									
2	20	P		172				1				1																					3											
3	21	RN	2*	173				2					1														1					6												
4	22	P		176				1				1																					3											
5	23	P	3*	89				1				1																					3											
6	24	Oo		76				2											1								1							6			1		1					
7	25	Og	4*	398				2										1						1	1			1	3		3								3	3				
8	26	Og		37				2											1						1	1			1	3		3							3		3			
9	27	Oo	5*	130				2										1									1						6			1		1						
10	28	P		160				1				1																						3										
11	29	P	6*	175				1				1																					3											
12	30	P		172				1				1																						3										
13	31	P	7*	110				1				1																					3											
14	32	P		89				1				1																						3										
15	52	RPK	8*				2						1					1								1	1						8	1										
16	47	P		97							1																									9		6		1	1			
18	49	P	9*	94	1							1																					3											
19	50	P		100	1									1																				3										
20	51	P	10*	125	1								1																				3											
21	52	RPK		102																																								
22	53	O	11*	126	2													1									1		1			1	6											
23	54	P			1								1																					3										
24	55	P	12*																																									
RAZEM				2601	0	6	0	0	20	0	1	10	2	0	2	0	0	0	5	0	1	0	0	0	0	2	1	7	0	1	2	6	51	34	0	6	2	1	3	6	3	3		

1* - Linia 3xAFL 70 mm² - bez zmian2* - Linia 3xAFL 70 mm² - do demontażu - mb 6863* - Linia 3xXUHAKXs 1x120/50 mm² - demontaż ze słupów - mb 3984* - Linia 3xAFL 70 mm² - do demontażu - mb 8735* - Linia 3xBLX-T 70 mm² - bez zmian6* - Linia 3xAFL 70 mm² - do demontażu - mb 6447* - Linia 3xAFL 70 mm² - bez zmianPrzewód AFL 70 mm²- mb 6609Kabel XUHAKXs 1x120 mm² - mb 75

7. CZĘŚĆ RYSUNKOWA PROJEKTU TECHNICZNEGO

Schemat projektowanej sieci kablowej średniego napięcia	rys. nr 6
Sposób ułożenia kabli średniego napięcia	rys. nr 7
Inwentaryzacja linii średniego napięcia	rys. nr 8
Sylwetka słupa rozłącznikowego nr 20 i 54	rys. nr 9
Sylwetka słupa rozłącznikowego nr 48	rys. nr 10
Sylwetka słupa rozłącznikowego nr 52	rys. nr 11
Profile przejścia siecią kablową średniego napięcia pod drogami	rys. nr 12



ZAKRES RZECZOWY

- Całkowita długość trasowa linii SN 15 kV,
odgałęzienie od linii magistralnej Ożarów - Gerlachów 2 - mb 2670
w tym: Proj. 3 x XRUHAKXs 1x120/50 mm² - mb 2272
Istn. 3 x XUHAkXs 1x120/50 mm² - mb 398
Budowa słupów linii SN 15 kV - kpl. 4
w tym: Proj. Kgo 13,5/17,5 - kpl. 1
Proj. Kgo 13,5/31 - kpl. 2
Proj. K3g2o 13,5/15 - kpl. 1
Budowa kanalizacji światłowodowej rurą HDPE 40/3,7 - mb 2272

N

OZNACZENIA

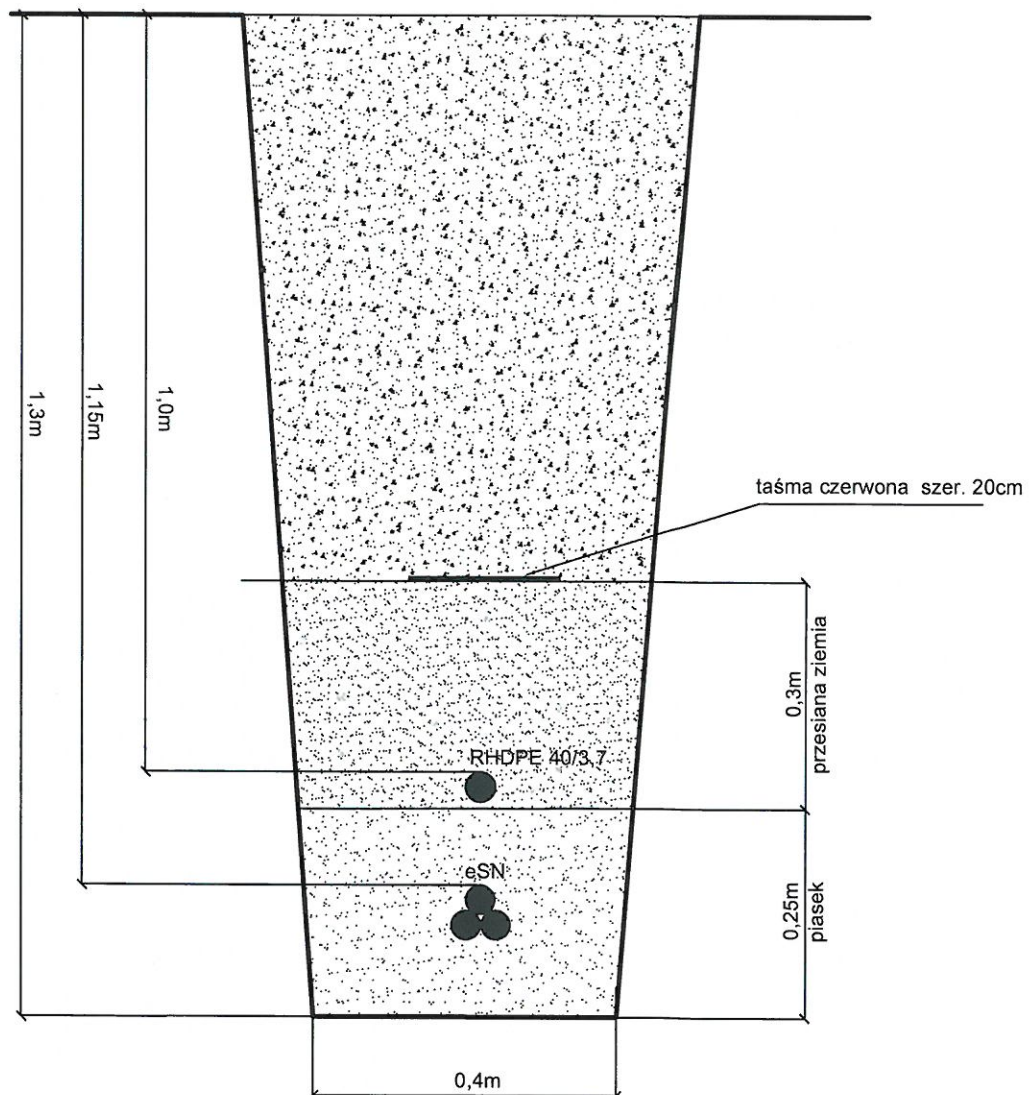
- - proj. słupy linii SN
- - słupy i przewody istniejące
- - - - - proj. linie kablowe SN +HDPE
- - - - - istn. linie kablowe SN

System ochrony od porażeń SN: uziemienie ochronne.

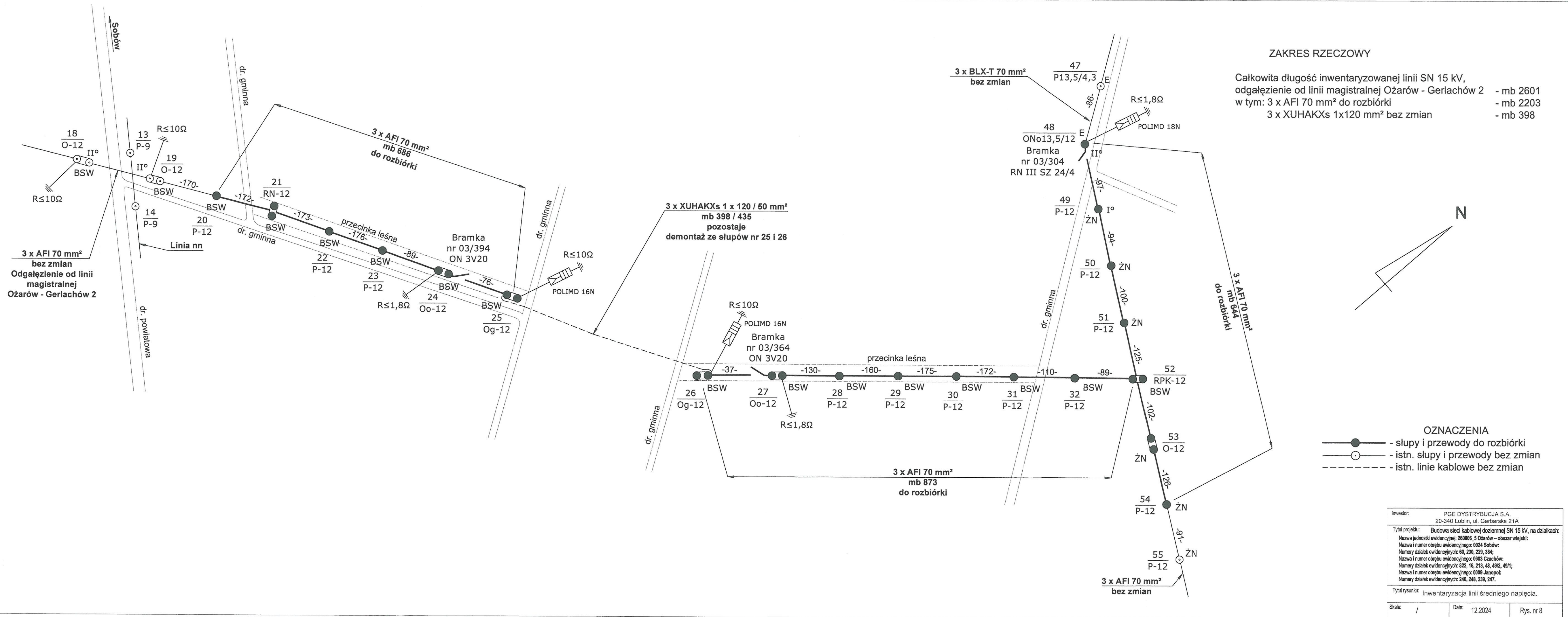
Inwestor:	PGE DYSTRYBUCJA S.A. 20-340 Lublin, ul. Garbarska 21A
Tytuł projektu:	Budowa sieci kablowej doziemnej SN 15 kV, na działkach:
Nazwa jednostki ewidencyjnej:	260606_5 Ożarów - obszar wiejski:
Nazwa i numer obrębu ewidencyjnego:	0024 Sobów:
Numer działek ewidencyjnych:	60, 230, 228, 384;
Nazwa i numer obrębu ewidencyjnego:	0003 Czachów:
Numer działek ewidencyjnych:	822, 16, 213, 48, 48/2, 48/1;
Nazwa i numer obrębu ewidencyjnego:	0009 Janopol:
Numer działek ewidencyjnych:	240, 248, 238, 247.

Tytuł rysunku:
Schemat projektowanej linii średniego napięcia.

Skala:	/	Data:	12.2024	Rys. nr	6
--------	---	-------	---------	---------	---



Inwestor:	PGE DYSTRYBUCJA S.A. 20-340 Lublin, ul. Garbarska 21A	
Tytuł projektu:	Budowa sieci kablowej doziemnej SN 15 kV, na działkach: Nazwa i numer obrębu ewidencyjnego: 0024 Sobów: Numery działek ewidencyjnych: 60, 230, 229, 384; Nazwa i numer obrębu ewidencyjnego: 0003 Czachów: Numery działek ewidencyjnych: 822, 16, 213, 48, 49/2, 49/1; Nazwa i numer obrębu ewidencyjnego: 0009 Janopol: Numery działek ewidencyjnych: 240, 248, 239, 247.	
Tytuł rysunku:	Sposób ułożenia kabli średniego napięcia.	
Skala:	/	Data: 12.2024
		Rys. nr 7





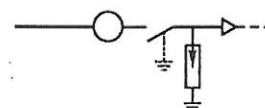
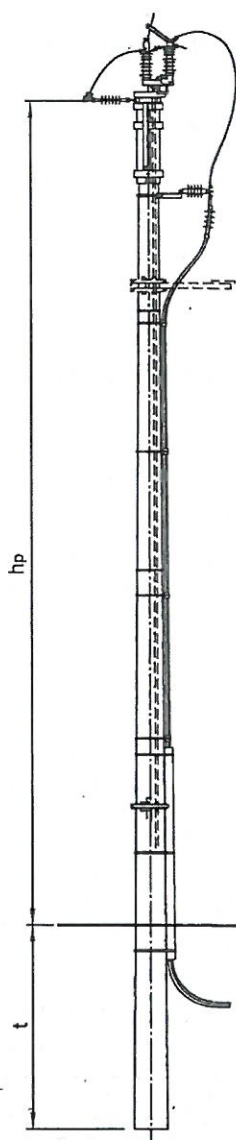
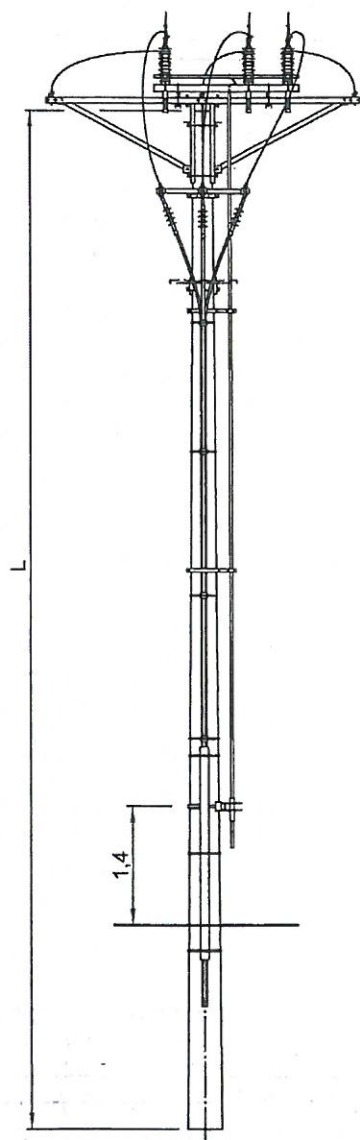
ENERGOLINIA®
W POZNANIU

SŁUP KRAŃCOWY Kgo
Z GŁOWICAMI KABLOWYMI
I ODŁĄCZNIKIEM ONIII-24/4-W, OUNIII-24/4-W
LUB ROZŁĄCZNIKIEM RNIII-24/4-W, RUNIII-24/4-W
WARIANT I

EN - 340

str.

103



20
Kgo13,5/31
54
Kgo13,5/31

Uwagi:

1. Wymiary L, h_p, t - wg LSN 70(50)
2. Uzbrojenie słupa - str. 104
3. Zestawienie materiałów - str. 105



Inwestor:

PGE DYSTRYBUCJA S.A.
20-340 Lublin, ul. Garbarska 21A

Tytuł projektu: Budowa sieci kablowej doziemnej SN 15 kV, na działkach:

Nazwa jednostki ewidencyjnej: 260606_5 Ożarów - obszar wiejski:

Nazwa i numer obrębu ewidencyjnego: 0024 Sobów:

Numerы działek ewidencyjnych: 60, 230, 229, 384;

Nazwa i numer obrębu ewidencyjnego: 0003 Czachów:

Numerы działek ewidencyjnych: 822, 16, 213, 48, 49/2, 49/1;

Nazwa i numer obrębu ewidencyjnego: 0009 Janopol:

Numerы działek ewidencyjnych: 240, 248, 239, 247.

Tytuł rysunku:

Sylwetka słupa rozłącznikowego nr 20 i 54.

Skala:

/

Data:

12.2024

Rys. nr 9

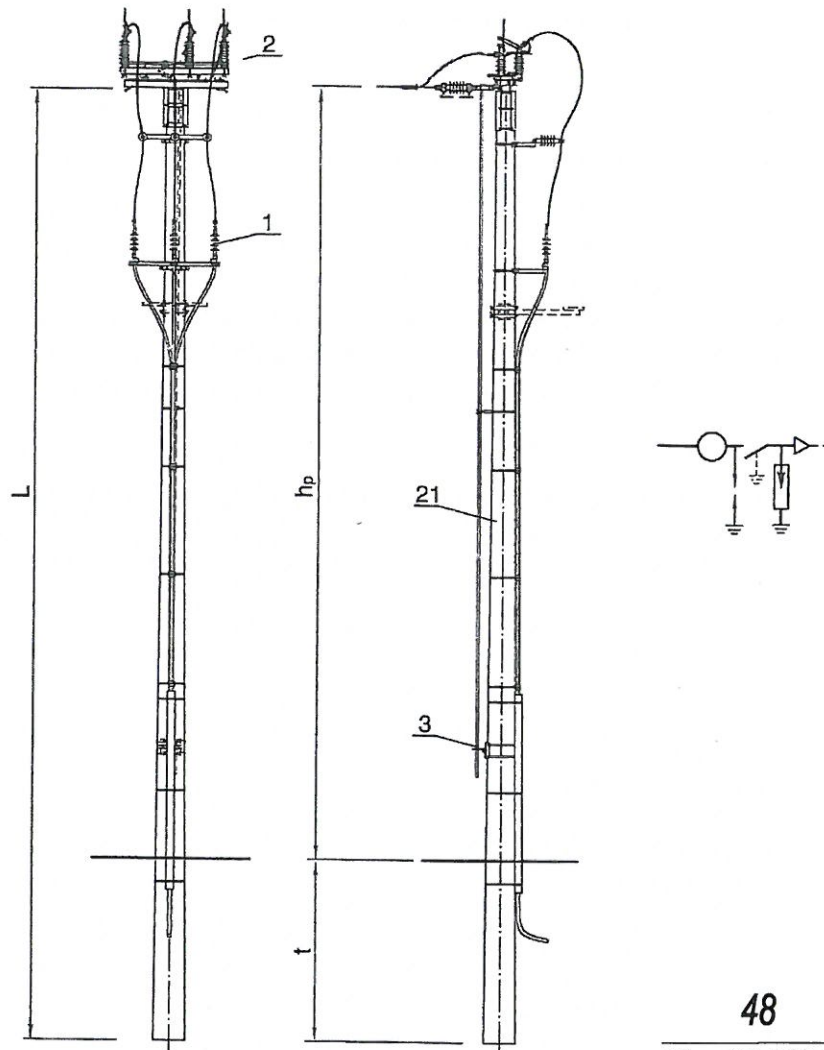


ENERGOLINIA®
W POZNANIU

SŁUP KRAŃCOWY Kgo1, Kgo2
Z GŁOWICAMI KABLOWYMI
I ODŁĄCZNIKIEM ONIII-24/4, OUNIII-24/4
LUB ROZŁĄCZNIKIEM RNIII-24/4, RUNIII-24/4
WARIANT I

str.

73



48
Kgo13,5/17,5

Uwagi:

1. Wymiary L, hp, t, α - wg tomu I
2. Uzbrojenie słupa - str. 74
3. Zestawienie materiałów - str. 75



ENSTO



Inwestor:

PGE DYSTRYBUCJA S.A.
20-340 Lublin, ul. Garbarska 21A

Tytuł projektu: Budowa sieci kablowej doziemnej SN 15 kV, na działkach:

Nazwa jednostki ewidencyjnej: 260606_5 Ożarów - obszar wiejski:

Nazwa i numer obrębu ewidencyjnego: 0024 Sobów:

Numerы działek ewidencyjnych: 60, 230, 229, 384;

Nazwa i numer obrębu ewidencyjnego: 0003 Czachów:

Numerы działek ewidencyjnych: 822, 16, 213, 48, 49/2, 49/1;

Nazwa i numer obrębu ewidencyjnego: 0009 Janopol:

Numerы działek ewidencyjnych: 240, 248, 239, 247.

Tytuł rysunku:

Sylwetka słupa rozłącznikowego nr 48.

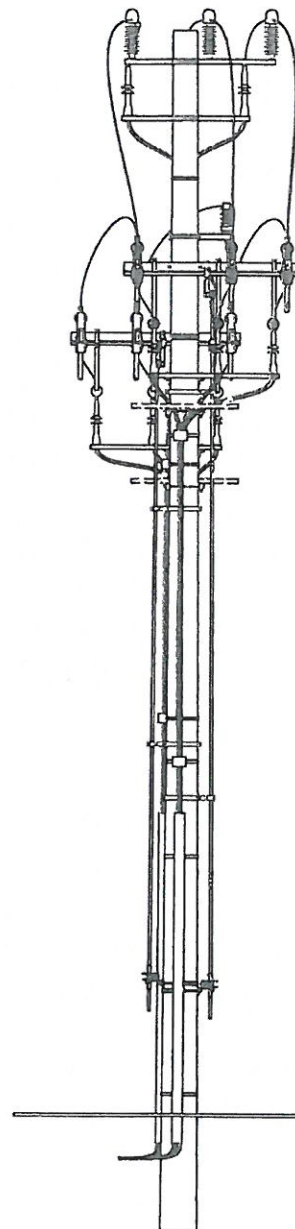
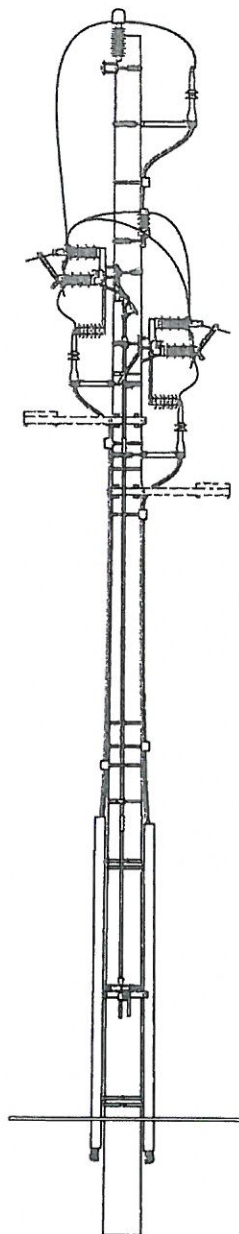
Skala:

/

Data:

12.2024

Rys. nr 10



52

K3g2o13,5/15

Koncepcja rozwiązania - rysunek pomocniczy.

Rozmieszczenie elementów konstrukcyjnych i osprzętu - odległości - skorygować w trakcie montażu (uruchamianiu) stanowiska do uzyskania zgodności z przepisami i normami.

Wydział Konstrukcji Energetycznych
Ul. Jędrzejowska 79c 29-100 Włoszczowa

ZPUE
Koronea

Nazwa :

Słup K2o3g

Inwestor:

PGE DYSTRYBUCJA S.A.

20-340 Lublin, ul. Garbarska 21A

Tytuł projektu: Budowa sieci kablowej doziemnej SN 15 kV, na działkach:

Nazwa jednostki ewidencyjnej: 260606_5 Ożarów – obszar wiejski:

Nazwa i numer obrębu ewidencyjnego: 0024 Sobów:

Numer działek ewidencyjnych: 60, 230, 229, 384;

Nazwa i numer obrębu ewidencyjnego: 0003 Czachów:

Numer działek ewidencyjnych: 822, 16, 213, 48, 49/2, 49/1;

Nazwa i numer obrębu ewidencyjnego: 0009 Janopol:

Numer działek ewidencyjnych: 240, 248, 239, 247.

Tytuł rysunku:

Sylwetka słupa rozłącznikowego nr 52.

Skala:

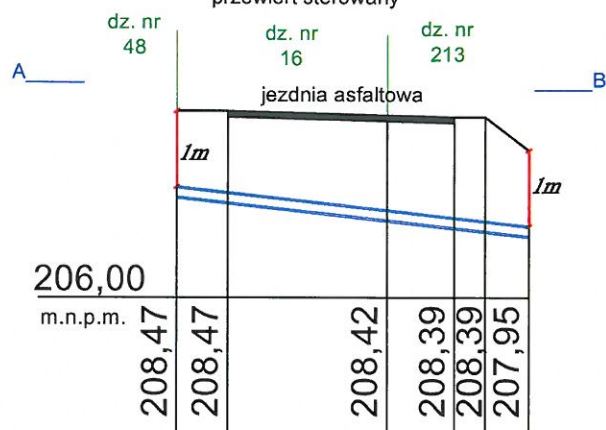
/

Data:

12.2024

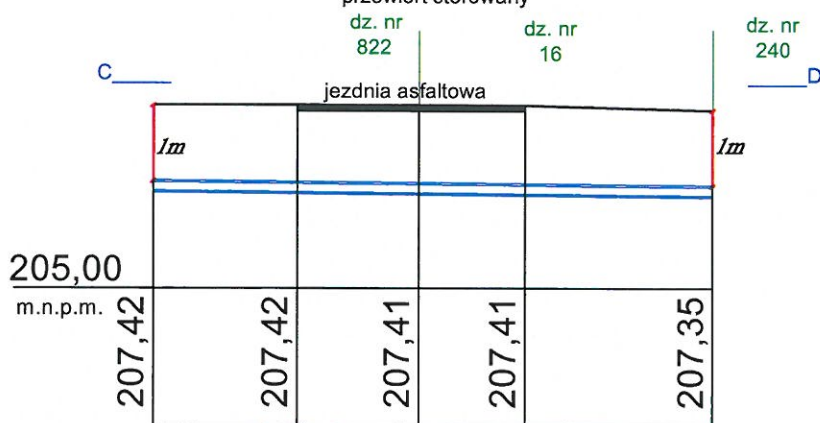
Rys. nr 11

Skrzyżowanie A_B
SRS 160 + SRS 110 - mb 5 m
przewiert sterowany

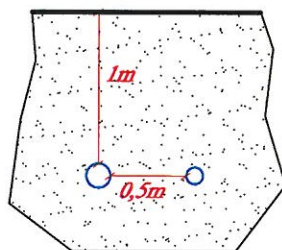


Skala 1:100
(1mm = 0,1m)

Skrzyżowanie C_D
SRS 160 + SRS 110 - mb 7 m
przewiert sterowany



Skala 1:100
(1mm = 0,1m)



Rys. poglądowy

Inwestor:	PGE DYSTRYBUCJA S.A. 20-340 Lublin, ul. Garbarska 21A		
Tytuł projektu:	Budowa sieci kablowej doziemnej SN 15 kV, na działkach:		
Nazwa jednostki ewidencyjnej:	260606_5 Ożarów – obszar wiejski:		
Nazwa i numer obrębu ewidencyjnego:	0024 Sobów:		
Numerы działek ewidencyjnych:	60, 230, 229, 384;		
Nazwa i numer obrębu ewidencyjnego:	0003 Czachów:		
Numerы działek ewidencyjnych:	822, 16, 213, 48, 49/2, 49/1;		
Nazwa i numer obrębu ewidencyjnego:	0009 Janopol:		
Numerы działek ewidencyjnych:	240, 248, 239, 247.		
Tytuł rysunku:	Profilę przejścia siecią kablową średniego napięcia pod drogami		
Skala:	/	Data:	01.2025
		Rys. nr	12